



Odkryj Brandenburgię!

Szansy i perspektywy.





Odkryj Brandenburgię!

Szansy i perspektywy.

Brandenburgia.

1. Otwarta na pomysły i perspektywy.



„Jako prawdziwy syn Poczdamu, pełen uwolnionego od iluzji optymizmu, gotów jestem realizować moje własne i inne wizje. Nie tylko, aby spełnić me osobiste życzenie lecz przede wszystkim, aby wynagrodzić pięknem piękno tego miasta. Pomysły na przyszłość nie powstają pod presją i kontrolą lecz poprzez ufność w ludzi i ich kreatywność”

Znany projektant mody i kosmopolita Wolfgang Joop, który powrócił do swego rodzinnego Poczdamu i w ciągu zaledwie dwóch lat wykreował tu ciesząc się sukcesem międzynarodową markę „Wunderkind”. Joop angażuje się m.in. na rzecz renowacji historycznych budowli.



„Odkrywać nowe perspektywy”. Tymi słowami Brandenburgia wita przybyszów już na swych granicach. Czy to turysta, przedsiębiorca, czy też rdzenny mieszkaniec tego kraju związkowego – Brandenburgia przed każdym otwiera niezwykle perspektywy i stwarza obszary swobody, pozwalające na ich kształtowanie przede wszystkim w oparciu o własne zaangażowanie. Brandenburgia stawia na ludzi, którzy biorą swój los we własne ręce. Po to, aby każdy zyskał swoją szansę, władze tego kraju związkowego dbać muszą o sprzyjające warunki ramowe. Równość szans traktowana jest w Brandenburgii jako element jakości życia.

Zalicza się do tego np. możliwość pogodzenia pracy zawodowej z życiem rodzinnym. Dzięki temu dzieciom przysługuje prawo do opieki przedszkolnej, rodziny o niskich dochodach otrzymują dotacje na opłacenie wyjazdów wakacyjnych dla swych pociech, a państwo wspiera miasta i gminy prowadzące prorodziną politykę. Pod względem ilości miejsc w żłobkach i przedszkolach Brandenburgia plasuje się w czołówce europejskiej i niemieckiej.

Brandenburgia to także życie i praca w niezakłóconym środowisku naturalnym. Jej mieszkańcy widzą swe szanse na przyszłość w inteli-

gentnym i oszczędnym wykorzystaniu niepowtarzalnych zasobów naturalnych oraz historycznych i kulturowych walorów swojego regionu.

Brandenburgia to ponad 500 zamków, pałaców i dworów, około 10,5 tysiąca zabytków architektonicznych, 23 tysiące stanowisk archeologicznych, wiele idyllicznych starówek w miastach i urokliwych wsi, przepięknych rynków, uliczek i kościołów. Zwłaszcza rozległe, słabiej zaludnione regiony Brandenburgii, w których dominuje rolnictwo, tworzą atrakcyjny kontrast dla pełnej pośpiechu, tętniącej życiem metropolii, którą jest Berlin.



Brandenburgia.

1. Otwarta na pomysły i perspektywy.

Niepowtarzalna przyroda i krajobrazy oraz życie w Brandenburgii cieszą nie tylko tutejszą ludność lecz przyciągają każdego dnia dziesiątki tysięcy turystów i zwiedzających z bliska i z daleka. Nie bez kozery turystyka w Brandenburgii odnotowuje już od lat ponadprzeciętne wskaźniki wzrostu. To kraina doprawdy trudna do przebicia pod względem bogactwa form i propozycji turystycznych. Trasy wycieczkowe, prowadzące do najciekawszych przybytków kultury, zwiedzanie miast, rozbudowana sieć ścieżek rowerowych, z których korzystają także entuzjaści łyżworolek, turystyka wodna w jej najrozmaitszych wydaniach, miejscowości kuracyjne i wypoczynkowe, kąpieliska, parki tematyczne oraz atrakcyjne obiekty sportowe i miejsca imprez kulturalnych zaspokoją każdy chyba gust i smak.

Łagodne pagórki, otwarte równiny i pola, krajobrazy przypominające wyglądem parki, ocienione aleje, rozległe obszary leśne oraz typowe tereny nadrzeczne i okalające liczne tutejsze jeziora – tak najkrócej opisać można tereny wiejskie Brandenburgii, postrzegane przez jej mieszkańców jako znaczący potencjał, na wiele sposobów chroniony ekologicznie oraz w przemyślany sposób wykorzystywany gospodarczo. Ochrona przyrody i krajobrazów to dla mieszkańców Brandenburgii bardzo ważna sprawa. Chodzi przecież o to, aby wysoką jakość życia i czystość środowiska zachować również dla przyszłych pokoleń. Typowe dla Brandenburgii formy krajobrazu z ich bogatą florą i fauną są chronione w 15 wielkopowierzchniowych obszarach chronionych, zajmujących łącznie około 1/3 terytorium powierzchni.



Park Narodowy „Dolina dolnej Odry”

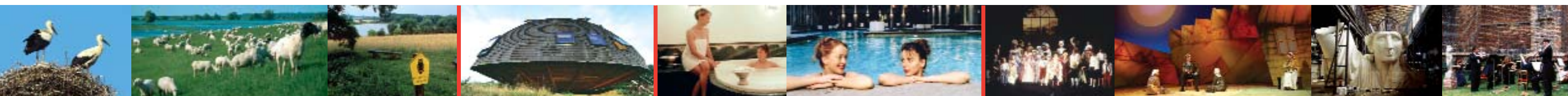
Park Narodowy „Dolina dolnej Odry” jest jedynym parkiem narodowym w Niemczech, obejmującym łęgi rzeczne. Rozciąga się on na długości 60 km wzdłuż Odry, rzeki stano-

wiącej granicę między Polską i Niemcami. Od czasu swego powstania w roku 1995 park ten, położony na północnym wschodzie Brandenburgii, stał się prawdziwym magnesem turystycznym.



Czterdziestu mieszkańców i przyjaciół miejscowości Wustrau, pragnąc stworzyć bogatą ofertę kulturalną dla tego regionu, a w szczególności dla młodzieży, założyło stowarzyszenie pn. „Festiwal nad jeziorem - Wustrau Altfriesack Stow. Zarej.”. W centrum jego działalności znajduje się Teatr Letni, którym z wielkim osobistym zaangażowaniem kieruje Marten Sand, reżyser teatralny, który wyrobił sobie nazwisko na wielu scenach w Niemczech. W jego oczach „Wustrau to idylliczna miejscowość nad jeziorem Ruppiner See, która dzięki posiadanej infrastruk-

turze tworzy idealne warunki do realizacji wydarzeń kulturalnych z prawdziwego zdarzenia. Imponującym sukcesem i najlepszym tego dowodem była obecność pięciotysięcznej publiczności na imprezie inauguracyjnej pt. „Bitwa na wodzie pomiędzy Wustrau i Karwe” według Theodora Fontane. Obok znajdującego się w ogrodzie zamkowym Teatru Letniego to właśnie „Festiwal nad jeziorem” proponować będzie w przyszłości kolejne atrakcje, przygotowując na nowo zbudowanej scenie nad jeziorem własne inscenizacje z udziałem artystów z kraju i zagranicy.”



Brandenburgia.

1. Otwarta na pomysły i perspektywy.

Życie w Brandenburgii, a w szczególności jej krajobrazy, będą w przyszłości jeszcze bardziej urozmaicone. „Faceliftingowi” na niespotykaną do tej pory skalę poddano obecnie znaczne obszary Łużyc. W tym tradycyjnym regionie górnictwa odkrywkowego przemieszczono swego czasu miliony metrów sześciennych ziemi, najpierw wydobywając węgiel brunatny, a następnie w toku prac nad sanacją terenów pokopalnianych. Dziś obszar ten jest największym „placem odbudowy krajobrazu” w Europie. Tutaj, w dosłownym tego słowa znaczeniu, przesuwają się góry, zakłada jeziora i tworzy nowe formy krajobrazu. Dawne budowle przemysłowe, wielkie urządzenia wydobywcze, tereny osiedli zakładowych i wielkopowierzchniowe areale przemysłowe przemieniają się w atrakcyjne obiekty, przyciągające rzesze turystów. W najbliższych latach narodzi się tu nowy i atrakcyjny krajobraz, w tym m.in. łańcuch nowo powstałych jezior.



Przekształceniom dawnych regionów górniczych towarzyszy niezwykła ekspozycja: IBA - Międzynarodowa Wystawa Budownictwa „Ziemia księcia Pücklera”. Jest ona zarazem czymś w rodzaju programu na przyszłość dla tego regionu. Prezentując 24 wzorcowe projekty jest IBA źródłem ważnych impulsów gospodarczych, planistycznych i ekologicznych, które wywrą istotny wpływ na nieodzowne reformy strukturalne.

Ditmar Gurk od 1990 roku pełni społecznie funkcję burmistrza gminy Lichterfeld-Schacksdorf, a od założenia stowarzyszenia „Kopalnia-muzeum F60 Stow. Zarej.” jest jego przewodniczącym: „Udało nam się zachować w Lichterfeld relikw z dziejów górnictwa na Łużycach. Zainteresowanie zwiedzających potwierdza słuszność naszej inicjatywy. F60 jest dziś turystycznym znakiem markowym naszej gminy, Brandenburgii i nie tylko.”



Brandenburgia.

1. Otwarta na pomysły i perspektywy.

Ponad połowa terytorium Brandenburgii, piątego co do wielkości kraju związkowego w Niemczech, jest dziś wykorzystywana w celach rolniczych. Tutejsze rolnictwo cechuje wysoka wydajność. Ponieważ zapotrzebowanie na siłę roboczą w produkcji żywności staje się coraz mniejsze, ludność wiejska w wielu miejscach stworzyła sobie nowe lub dodatkowe źródła dochodów w takich dziedzinach, jak produkcja surowców odtwarzalnych, usługi rolnicze, turystyka, ochrona przyrody i pielęgnacja krajobrazu.

Władze kraju związkowego, koncentrując i łącząc w pakiety dostępne środki publiczne, wspierają nie tylko rozwój obszarów wiejskich lecz także prywatne zaangażowanie i inicjatywy przedsiębiorstw i obywateli.

Brandenburgia to prawdziwy raj dla niemal wszystkich dyscyplin sportowych, uprawianych na łonie natury. Rozwija się tutaj golf, sporty konne, wędrówki wodne, kolarstwo, wędrówki, lotnictwo sportowe i żeglarstwo. Z tutejszego sportu młodzieżowego, masowego i wyczynowego wywodzi się wielu mistrzów Niemiec, mistrzów świata i mistrzów olimpijskich. Najlepsi sportowcy znajdują w ośrodkach przygotowań olimpijskich w Poczdamie, Cottbus i Frankfurcie nad Odrą idealne warunki treningowe i wszechstronną opiekę.

W Brandenburgii na każdym kroku rodzą się nowe perspektywy – dla regionu, dla życia zawodowego i w sferze prywatnej jej obywateli. Dlatego nie dziwi, że 96 procent mieszkańców Brandenburgii jest zadowolona z tego, że tu mieszka i nie chce opuścić tych stron.

Brandenburskie gminy wielokrotnie zajmowały czołowe miejsca w ramach popularnego w całych Niemczech współzawodnictwa



„Nasza wieś stać się ma piękniejsza – nasza wieś ma przyszłość”. Ostatnio sukces taki odniosły wsie Pinnow i Thyrow. Jury oceniało, poza zewnętrznym wyglądem wsi, w szczególności życie społeczne i kulturalne, działalność organizacji i stowarzyszeń, realizację kon-

cepcji rozwojowych i inicjatyw służących ochronie terenów zielonych. Mieszkańcy Pinnow zrekonstruowali np. historyczny obiekt i umożliwili jego użytkowanie społeczności wiejskiej. Ponadto, dzięki przejęciu terenów przemysłowo-gospodarczych na własność komunalną, zabezpieczono tam ponad 150 miejsc pracy.



Kajakarka Birgit Fischer z Brandenburga nad Hawelą, zdobywczyni ośmiu złotych medali olimpijskich, jest najlepszą niemiecką uczestniczką Igrzysk Olimpijskich wszechczasów. Jeszcze w wieku 42 lat wywalczyła olimpijskie złoto na Igrzyskach w Atenach. Ta wspaniała sportsmenka, która już teraz stała się legendą, mówi: „Korzenie moich sukcesów tkwią tutaj, w mojej ojczyźnie. Dzięki swym czystym, tchnącym spokojem wodom i niepowtarzalnej przyrodzie Brandenburgia daje mi idealną chwilę wytchnienia i warunki sprzyjające relaksowi po wysiłku i nieustannej koncentracji, które towarzyszą codziennemu treningowi.”



Brandenburgia.

2. Otwarta na zmiany i współpracę.



„Żegluga i handel to najprzede-
niejsze fundamenty finansów
państwa, poprzez które poddani
nasi, czyniąc obiedwie rzeczy te
na wodzie, jak i w manufakturach
na lądzie, wypracowują żywność
swą i utrzymanie.”

Fryderyk Wilhelm, książę-elektor Brandenburgii, po wojnie 30-letniej uczynił ze zniszczo-
nego kraju kwitnące państwo.

Mobilność i elastyczność tworzą podstawę rozwoju gospodarczego i kulturalnego Brandenburgii, przekształcając ją w region europejski, który sprosta wymogom doby współczesnej i przyszłości. W bardzo krótkim czasie i kosztem wysokich nakładów inwestycyjnych stworzono tu infrastrukturę telekomunikacyjną i komunikacyjną, którą śmiało zaliczyć można do najbardziej nowoczesnych na świecie.

Dobrze rozbudowane autostrady, trasy szybkiego ruchu kolejowego, starannie utrzymane drogi wodne i liczne linie lotnicze łączą Brandenburgię i Berlin z położonymi we wszystkich kierunkach europejskimi regionami gospodarczymi, a także z największymi metropoliami na całym świecie.



Najnowocześniejsze sieci telekomunikacyjne zapewniają niezakłócony i komfortowy transfer informacji na poziomie, który wcale nie jest oczywisty nawet w krajach tak wysoko uprzemysłowionych jak USA.

Z tych nowych walorów Brandenburgii, będących skutkiem uzyskanego wyprzedzenia modernizacyjnego, wynikają również korzyści dla przewozów ładunków i osób, realizowanych wzdłuż transeuropejskich osi transportowych, przebiegających przez ten kraj związkowy. Brandenburgia stawia na swoje

mocne strony, a ponadto tworzy wraz z Berlinem znaczący region metropolitalny w Niemczech. Brandenburgia i Berlin uważane są za jeden z najbardziej dynamicznie rozwijających się obszarów w Europie.

Rola Brandenburgii jako pośrednika między Wschodem i Zachodem zyskała dalej na znaczeniu wraz z przystąpieniem sąsiedniej

Polski oraz innych państw wschodnio- i środkowoeuropejskich do Unii Europejskiej. Brandenburgia położona jest dziś, w dosłownym tego słowa znaczeniu, w środku Europy. Jej granice są otwarte, a wzdłuż liczącej 252 km granicy z Polską średnio co 23 km znajduje się most.



Brandenburgia.

2. Otwarta na zmiany i współpracę.

Mieszkańcy Brandenburgii widzą się w roli ogniwa łączącego Wschód z Zachodem, pielęgnując w stosunkach ze swoimi sąsiadami lojalne partnerstwo we wszystkich dziedzinach życia społecznego. Pomiędzy Szczecinem i Poczdamem, Wrocławiem i Berlinem powstaje nowy makroobszar gospodarczy. Niesie on nowe i interesujące perspektywy zawodowe w szczególności dla fachowców z zakresu usług, turystyki i gastronomii, transportu i logistyki, ubezpieczeń i bankowości.

Nowe perspektywy, które oferują chłonne rynki i atrakcyjne ramowe warunki gospodarcze w Polsce i w innych krajach wschodnioeuropejskich, zostały już dawno zauważone również przez przedsiębiorstwa brandenburskie. Wiele z nich kooperuje już na codzień z firmami z sąsiednich krajów.

Wymiana handlowa pomiędzy Brandenburgią i Polską rośnie w tempie ponadprzeciętnym, przy czym stwierdzenie to odnosi się nie tylko do okresu po przystąpieniu Polski do UE. Polska jest ważnym partnerem Bran-

denburgii w imporcie oraz głównym odbiorcą towarów i usług z Brandenburgii. Na wysokim poziomie rozwijają się także kontakty gospodarcze Brandenburgii z zachodnioeuropejskimi państwami przemysłowymi.

Jeśli za cel stawia się dalszy rozwój potencjału, który tkwi w kooperacji gospodarczej, to wymaga to wzajemnego zrozumienia odmienności kulturowych i procesów gospodarczych, zachodzących u partnera z drugiej strony granicy.



Poszerzenie EU na wschód, uroczystość z okazji przystąpienia 30.04. / 01.05.2004, Frankfurt (Oder)/Stubice



Instytut Komunikacji Interkulturowej w Wyższej Szkole Technicznej (TFH) w Wildau postawił sobie za zadanie upowszechnianie wiedzy o wschodnio- i środkowoeuropejskich sąsiadach Niemiec. Wspiera on przepływ wiedzy między nauką i praktyką, zaś w kontekście rozszerzania UE o państwa Europy Środkowo-Wschodniej forsuje również rozbudowę stosunków brandenburskich przedsiębiorstw i instytucji z ich wschodnimi sąsiadami. Kierująca tym Instytutem prof. Olga Rösch mówi: „Zainteresowanym proponujemy pomoc i know-how w

kontaktach ze wschodnioeuropejskimi partnerami biznesowymi. Wiedza interkulturalna to ważny czynnik gospodarczy, współdecydujący o walorach Brandenburgii, gdy chodzi o wybór lokalizacji przez przedsiębiorstwa. Tylko wtedy, jeżeli będziemy rozumieć i szanować obce kultury, będziemy konkurencyjni na arenie międzynarodowej.” Instytut z Wildau organizuje cykle warsztatów i seminariów, których treścią, obok przekazu wiedzy kulturowej, są również metodyczno-dydaktyczne aspekty upowszechniania kompetencji interkulturowych.



Brandenburgia.

2. Otwarta na zmiany i współpracę.

Wielu brandenburczyków oprzeć się przy tym może na swych długoletnich osobistych stosunkach z sąsiadami ze Wschodu, na znajomości ich języków, a także nawiązać do wielu wykraczających poza granice kraju inicjatyw, projektów i partnerstw. Wypracowane do tej pory i przyszłe kompetencje Brandenburgii, jeżeli chodzi o Europę Wschodnią, przejawiają się na wszystkich płaszczynach życia społecznego: na lekcjach polskiego w szkołach, w programach wymiany międzyszkolnej, we wspólnych projektach turystycznych, jak np. rozbudowa sieci ścieżek rowerowych, w sanacji budowli historycznych, tworzeniu miejsc spotkań, podejmowaniu regionalnych ofensyw gospodarczych czy też wspólnych działań na rzecz ochrony wód i lasów.

Rozwijaniu niemiecko-polskiej współpracy naukowo-badawczej i dydaktycznej poświęca się założony w 1991 roku Europejski Uniwersytet Viadrina we Frankfurcie nad Odrą. Uchodzi on za najbardziej międzynarodową wyższą uczelnię w Niemczech, gdyż co trzeci spośród 5 tysięcy jego studentów pochodzi z sąsiedniej Polski. W ramach kierunków studiów, realizowanych na tym uniwersytecie, szczególną rolę odgrywają europejskie i międzynarodowe aspekty prawne, gospodarcze i kulturowe. Absolwenci uczelni dysponują nadzwyczaj wysokim poziomem wiedzy i kompetencji interkulturowych. Czyni ich to poszukiwanymi kandydatami na kierownicze

stanowiska w państwie, gospodarce i społeczeństwie.

Brandenburgia posiada dobre tradycje, jeżeli chodzi o internacjonalność i otwartość na świat. W Marchii Brandenburskiej przed 300 laty wzięła swój początek wolność sumienia i wyznania. Przybycie tysięcy ludzi z całej Europy, prześladowanych za swe przekonania religijne, otworzyło przed Brandenburgią nie znane do tamtej pory perspektywy. Wiedza gospodarcza przybyszów i ich wpływy kulturowe na trwałe wzbogaciły te ziemie.

Również i dziś każdy jest mile widziany w Brandenburgii – czy to przybywając jako przedsiębiorca, zaangażowany obywatel lub też turysta. Brandenburgia interpretuje bowiem w sposób nacechowany otwartością i tolerancją swoją rosnącą rolę w Europie przyszłości.



Wydok z mostu granicznego na Collegium Polonicum, wspólną instytucję Europejskiego Uniwersytetu Viadrina Frankfurt (Oder) i uniwersytetu Adam-Mickiewicz w Poznaniu



Prof. dr Gesine Schwan, rektor Uniwersytetu, pragnie także w przyszłości wspierać ten właśnie aspekt interkulturowy. „Uniwersytet Europejski Viadrina będzie kontynuować swój rozwój na tej dobrej podstawie, mając na uwadze dalszą poprawę warunków dydaktycznych i naukowo-badawczych. Również w przyszłości winien on otwierać nowe perspektywy, wykraczające poza tradycyjne granice. Pamiętajmy, że potencjał ludzki to wielki skarb, który pielęgnować chcemy szczególnie troskliwie”.



Brandenburgia.

3. Otwarta dla ludzi czynu i założycieli.



„Z jakim spokojem, jak doskonale bezpiecznie i przy pomocy jakże zaskakująco prostych środków ptak szybuje w powietrzu! Czyż człowiek ze swą inteligencją, ze służącymi mu siłami mechanicznymi, które pozwalały mu już tworzyć prawdziwie cudowne dzieła, nie mógłby też tego dokonać?”

Otto Lilienthal, prekursor nowoczesnego lotnictwa i przedsiębiorca:



Dobre doświadczenia, jeżeli chodzi o osobiste zaangażowanie mieszkańców Brandenburgii, zebrała tzw. Agencja Ochotnicza w Cottbus, zorganizowana przez Paritätischer Wohlfahrtsverband, jedną z największych organizacji dobroczynnych w Niemczech. Agencja, założona w 2001 roku, proklamowanym swego czasu „Rokiem ochotników”, informuje zainteresowanych obywateli o możliwościach społecznego zaangażowania się, a ponadto utrzymuje całą sieć ogniw i placówek, w których mogą pracować społecznicy. Ramona Franze-Hartmann, kierowniczka projektu w Agencji Ochotniczej, mówi: „Przychodzą do nas ludzie ze wszystkich grup wiekowych i chcą się społecznie angażować. Nasze projekty sięgają od inicjatywy czytelniczej pn. „Lesefuchs”, poprzez aktywizację starszych wiekiem obywateli jako patronów i trenerów dla inicjatyw społecznych, aż po wielce popularną formę pn. „Dziadkowie na życzenie – pomogą gdy trzeba”.

Wizje nie spadają z nieba, także w Brandenburgii. Chcąc otworzyć drogę do nowych niezwykłych perspektyw wzięto się tu aktywnie za tworzenie niezbędnych warunków ramowych. Zawsze mogła też Brandenburgia oprzeć się na swych mieszkańcach, którzy wykazują bezprzykładną gotowość do zmian, kreatywność, elastyczność i mobilność, czyniąc to w szczególności na płaszczyźnie zawodowej.

Perspektywy dla postępu społecznego zapewnia brandenburska konstytucja. Brandenburgia posiada dziś jedną z najbardziej postępowych konstytucji w Europie. Wiele miejsca w jej tekście zajmuje ochrona natu-

ralnych podstaw życia i mechanizmy demokracji bezpośredniej. Brandenburska ustawa zasadnicza stwarza warunki, sprzyjające wielostronnemu zaangażowaniu jej obywateli.

Ten właśnie kraj związkowy pełni pionierską rolę, jeśli chodzi o rozwój nowoczesnych form współdziałania obywateli z władzami. I tak Brandenburgia, jako pierwsza na terenie Niemiec, stworzyła w zakresie bezpieczeństwa publicznego system nadzoru internetowego, pokrywający całe jej terytorium. Umożliwia on bezpośredni kontakt online pomiędzy obywatelami i pracownikami zainteresowanych władz i urzędów.



Brandenburgia.

3. Otwarta dla ludzi czynu i założycieli.

Polityka władz krajowych, a także sama ludność odpowiada interesującymi koncepcjami na obecny rozwój demograficzny w Brandenburgii. Demografowie szacują, że do roku 2020 liczba ludności Brandenburgii spadnie o 170 000 osób. Przy tym gęstość zaludnienia w pasie okalającym Berlin pozostaje niemal bez zmian, natomiast na terenach odleglejszych od Berlina zmniejsza się nadal w odczuwalnym tempie.



Grupa projektowa „Jugend@business = Perspektive” w gimnazjum Marie-Curie w Wittenberge

Terenem dotkniętym niekorzystnymi przemianami demograficznymi jest również północnobrandenburski powiat wiejski Prignitz. Ale tutaj właśnie młodzież znajduje własne odpowiedzi na grożące tendencje emigracyjne. Uczennice i uczniowie Gimnazjum im. Marie Curie-Skłodowskie w Wittenberdze założyli platformę kooperacyjną online Jugend@business=Perspektive. Ponad 100 przedsię-

biorstw z powiatu Prignitz i wiele szkół tego regionu wspiera obecnie ten projekt. Jego celem jest rozwijanie dialogu pomiędzy szkołami i przedsiębiorstwami oraz zapoznanie młodzieży szkolnej z nowymi technologiami. W ten sposób młodzi ludzie odkrywają dla siebie perspektywy zawodowe we własnym regionie. „Wymogi pracy w ramach tego projektu uczą nas brać na siebie odpowiedzialność i rozwijać własną inicjatywę. Nie zamierzamy dać się zniechęcić ciężką sytuacją ekonomiczną. Przede wszystkim chcemy wspierać tutejszą młodzież i przyczynić się do ponownego ożywienia regionu”, mówią uczniowie z Wittenbergi.

Zachodzące przeobrażenia demograficzne wymuszają przebudowę wielu miast i gmin. Przy współudziale mieszkańców realizowany jest demontaż części budynków mieszkalnych i infrastruktury towarzyszącej, a jednocześnie podejmowane są wielorakie działania służące rewaloryzacji i poprawie jakości życia w miastach i wsiach. Zmiana rodzaju użytkowania istniejących budynków, jak uczyniono to w Luckenwalde, rewitalizacja historycznych starówek jak w Wittstock i Sprembergu, czy też modernizacja dróg i przestrzeni publicznej, jak dokonuje się tego w Cottbus, to rozwiązania wskazujące przyszłe kierunki rozwoju.



Przedsiębiorstwo hutnicze EKO Stahl w Eisenhüttenstadt, jako założyciel „Fundacji Obywatelskiej Eisenhüttenstadt” oraz „Fundacji stalowej”, wspiera na wiele sposobów zaangażowanie obywateli tego miasta, stawiających sobie za cel poprawę zróżnicowanych czynników, decydujących o rosnącej atrakcyjności tego wschodniobrandenburskiego ośrodka przemysłowego dla inwestorów i gospodarki. „EKO wypełnia swe zobowiązania, starając się być atrakcyjnym pracodawcą w atrakcyjnym regionie”, stwierdza Rainer Barcikowski, dyrektor ds. pracowniczych zakładu. „To od nas wychodzą impulsy gdy chodzi o to, by osiedlali się tu nowi mieszkańcy, to my stabilizujemy i inicjujemy sieci oświatowo-dydaktyczne, wiążące ze sobą szkoły, wyższe uczelnie i przedsiębiorstwa, to my wspieramy kulturę, sport i polepszamy warunki codziennego życia zwłaszcza dla młodzieży, ażeby bardziej przywiązać ją do regionu i stworzyć nastawione na przyszłość, proinnowacyjne środowisko.”



Brandenburgia.

3. Otwarta dla ludzi czynu i założycieli.

Podobnie jak proces przebudowy społeczeństwa i przeobrażenia demograficzne, tak i budowa konkurencyjnej struktury gospodarczej wymaga zaangażowania i kreatywności mieszkańców Brandenburgii. Podjęto już ważne decyzje, dzięki którym zapewniać ona będzie korzystne i perspektywiczne możliwości lokalizowania przemysłu i gospodarki. Swe miejsce w Brandenburgii znalazły już na przykład innowacyjne gałęzie gospodarki i technologie, jak technika ochrony środowiska, biotechnologia oraz technologia mediów, informacji i komunikacji. Utrzymały się też tradycyjne branże, jak przemysł metalowy, przemysł lotniczy i astronautyczny, przemysł samochodowy i spożywczy, chemia, optyka, filmowa i gospodarka drzewna, które dziś przystosowane są do nowoczesnych wymogów, wynikających z globalnej konkurencji. I tak np. co drugie okulary, sprzedawane w Niemczech, pochodzą z miasta Rathenow, które ponownie odzyskało swą pozycję centrum przemysłu optycznego.



Pracownicy Lufthansa Bombardier Aviation Services s. z. o. o. (LBAS) przy inspekcji silnika Bombardier Learjet



Zakłady Radiowe w Dabendorf od ponad 65 lat produkują urządzenia techniki radiowej i nadawczej. Przekształcenia gospodarcze zostały z powodzeniem wykorzystane przez tego tradycyjnego brandenburskiego producenta do tego, aby od podstaw zmodernizować paletę wyrobów i pozyskać nowych nabywców i rynki na całym świecie. Dziś Zakłady Radiowe w Dabendorf zaspokajają czołowych producentów samochodów w ruchomy sprzęt radiowy. Prezes zarządu firmy, Lutz Pfister mówi: „W ciągu ostatnich ośmiu lat powiększyła się czterokrotnie liczba naszych pracowników, a obroty wzrosły dziesięciokrotnie. Mocno zakorzenieni jesteśmy w Brandenburgii i z optymizmem oczekujemy podobnego wzrostu również w przyszłości.”

Brandenburgia.

3. Otwarta dla ludzi czynu i założycieli.

O pozycji gospodarczej Brandenburgii świadczy również fakt, że ponad 300 zagranicznych przedsiębiorstw – poczynając od Coca-Coli po energetycznego giganta Vattenfall – zainwestowało w tym landzie. Brandenburgia, znana przecież jako kolebka nowoczesnego lotnictwa, jest dziś ponownie i w wielu dziedzinach międzynarodowym motorem innowacji i pionierem najnowocześniejszych technologii.

Brandenburgia wraz z Berlinem zalicza się do czołowej trójki centrów techniki lotniczej i przemysłu astronautycznego w Niemczech. Firmy o światowej renomie, jak Rolls-Royce, MTV oraz Pratt&Whitney tworzą dziś „Aerospace made in Brandenburg”. Studia filmowe w Babelsbergu, w których w latach 20-tych ubiegłego stulecia „obrazy nauczyły się poruszać”, na nowo cieszą się światową sławą, a tutejsza Wyższa Szkoła Filmowo-Telewizyjna jest jedną z renomowanych placówek, kształcących m.in. specjalistów dla mediów. W dziedzinie Life Sciences, do których zalicza się m.in. biotechnologia, Brandenburgia i Berlin tworzą dziś – dzięki ścisłemu powiązaniu nauki, dydaktyki i gospodarki – jeden z przodujących regionów w Niemczech.

Szczególny rodzaj osobistego zaangażowania ucieleśnia osoba prof. Hasso Plattnera, współzałożyciela koncernu oprogramowań SAP, a dziś przewodniczącego jego rady nad-

zorczej. W 1998 roku ufundował on Instytut im. Hasso Plattnera (HPI), działający w strukturze organizacyjnej Uniwersytetu Poczdamskiego i umożliwiający szczególnie uzdolnionej młodzieży znakomite wykształcenie w zakresie inżynierii systemów IT. Ten chyba najznamienitszy w Niemczech prywatny protektor nauki stworzył ponadto w roku 2005 swoistą „oś Poczdam-Palo Alto”, zakładając w renomowanym Uniwersytecie Stanford „Hasso Plattner Institute for Design”. Instytut ten poświęcił się ma nowym metodom wynalazczości i rozwoju, czyniąc to we współpracy z HPI w Poczdamie. Ponadto ten rodowity berlińczyk założył w czerwcu 2005 roku w Poczdamie instytucję o nazwie „HassoPlattnerVentures”, będącą kombinacją Venture Capital Fonds z inkubatorem wynalazczości. Ma ona wspierać najbardziej pomysłowych młodych specjalistów naukowych, chcących założyć własne przedsiębiorstwo w dziedzinie IT.



Wyższa szkoła filmu i telewizji „Konrad Wolf”, Potsdam-Babelsberg



Hasso Plattner tak mówi o swoich ścisłych stosunkach z brandenbursko-berlińskim zagłębem naukowym: „To idealna lokalizacja dla ukierunkowanych przyszłościowo badań naukowych i dydaktyki, a przy tym ze szczególną siłą przyciągają mnie nadrzeczne krajobrazy nad Hawelą i historyczna spuścizna tego regionu.” Prof. Plattner pragnie swoim przykładem dopomóc w tym, aby w całych Niemczech ponownie umocnić wolę czynu i gotowość do podejmowania ryzyka, a także odbudować ducha przedsiębiorczości.

4. Brandenburgia. Otwarta na innowacje i inspiracje.



„Wyobraźnia jest wszystkim. Jest spojrzeniem na nadchodzące wydarzenie życia.”

Albert Einstein, twórca teorii względności, dał się zainspirować w Brandenburgii.



Brandenburski Uniwersytet Techniczny (BTU) w Cottbus został założony w roku 1991. Jego profil naukowo-badawczy zdominowany jest przez cztery główne dziedziny: środowisko, energię, materiały oraz informację/komunikację. 130 profesorów i ponad 300 pracowników naukowych uczelni dba o ścisły kontakt z gospodarką: realizując nastawione na potrzeby praktyki zlecenia badawcze wypracowują oni niemal jedną trzecią budżetu swego uniwersytetu.

Wiedza to surowiec, z którego budowana jest przyszłość Brandenburgii. Wiele inwestuje się tu w wiedzę, kompetencje i innowacje, aby – w dobie społeczeństw wiedzy i informacji – sprostać we współzawodnictwie regionów.

Trzy uniwersytety i pięć wyższych szkół technicznych założonych zostało od początku lat 90-tych w Brandenburgii. Wyposażone według najnowocześniejszych standardów, zyskały one sobie w krótkim czasie znakomitą renomę oraz samodzielny, niepowtarzalny profil.



Brandenburgia.

4. Otwarta na innowacje i inspiracje.

Tradycyjnie silną pozycję zajmuje Brandenburgia w dziedzinie nauk rolniczych i ekologii. Zwłaszcza w zakresie pozauniwersyteckich badań agrarnych tutejsze instytucje naukowe dysponują bogatą spuścizną, sięgającą niekiedy do 200 lat wstecz. Do przodujących placówek naukowo-badawczych o tym profilu należą trzy instytuty Wspólnoty Naukowej im. Leibniza, w tym Centrum Badań nad Krajobrazami Rolniczymi w Münchenberg, cztery wspólne instytuty, utworzone przez kilka krajów związkowych, jak np. Instytut Naukowo-Badawczy Gospodarki Mlecznej w Oranienburgu oraz finansowane ze źródeł prywatnych placówki naukowo-badawcze, jak np. Instytut Przetwórstwa Zbóż w Bergholz-Rehbrücke.



Instytut Fraunhofer dla praktycznej techniki polimerowej w parku naukowym Golm

Brandenburgia należy wraz z Berlinem do regionów o największej koncentracji instytutów i placówek naukowo-badawczych w całej Europie. W tym metropolitalnym regionie posiada swe siedziby łącznie około 250 instytucji badawczych, w tym 21 instytutów z tzw. „Stowarzyszenia-Leibniz”, 9 instytutów Towar-

zystwa Fraunhofera, trzy Centra Naukowe im. Helmholtza i osiem instytutów, wchodzących w skład Towarzystwa im. Maxa Plancka. Dziś region ten swą naukową renomę zawdzięcza w pierwszym rzędzie dokonaniom naukowym w dziedzinach life sciences, technik komunikacji, nauk przyrodniczych i technicznych, technik oprogramowania, technik mikrosystemów i laserów oraz nauk o Ziemi.

GeoForschungsZentrum w Poczdamie (GFZ), wchodzące w skład Wspólnoty Niemieckich Ośrodków Badawczych im. Helmholtza, posiada rangę narodowego centrum badawczego w zakresie nauk o Ziemi. Obejmuje ono swą działalnością szeroką paletę dyscyplin naukowych, poczynając od nauk przyrodniczych po nauki techniczne ze szczególnym naciskiem na problematykę związaną z naukami o Ziemi. Dzięki powiązaniu geodezji i geodezji satelitarnej z geoinżynierią GFZ dysponuje niepowtarzalną na miarę światową kombinacją potencjałów badawczych. Centrum to, prowadzące swoje badania w kooperacji z partnerami z kraju i zagranicy, korzysta z najnowocześniejszej infrastruktury. Sięga ona od własnych satelitów i najróżniejszych zestawów aparatury badawczej, poprzez funkcjonujące w skali globalnej sieci instytucji naukowo-badawczych, aż po wielostronne obiekty eksperymentalne, do których w przyszłości dołączy również własne ruchome urządzenie wietnicze. Szerszej opinii publicznej GFZ stał się znany w związku z propozycjami zainstalowania systemów wczesnego ostrzegania przed wielkimi falami Tsunami na Oceanie Indyjskim.



Stojący na czele Zarządu GFZ prof. dr dr h.c. Rolf Emmermann mówi:
„Brandenburgia dysponuje wyśmienitym potencjałem naukowym, który w rosnącym stopniu należy wykorzystywać również w celu osiedlania i tworzenia tu małych i średnich przedsiębiorstw. Szczególne znaki markowe brandenburskiej nauki i badań to wykraczające poza granice poszczególnych instytucji więzi o charakterze sieciowym oraz interdyscyplinarna kooperacja, które umożliwiły wypracowanie znanych i widocznych dokonań naukowych na najwyższym międzynarodowym poziomie, w tym m.in. w dziedzinie nauk o Ziemi, astrofizyki i fizyki grawitacyjnej, klimatologii i nauk o środowisku naturalnym, a także w zakresie innowacyjnych tworzyw i materiałów oraz Life Sciences.”

Brandenburgia.

4. Otwarta na innowacje i inspiracje.

Obok instytutów i laboratoriów badawczych idealne i prozrostowe otoczenie zapewnia w tym regionie 21 centrów technologii i inkubatorów przedsiębiorczości oraz blisko 550 firm z zakresu tzw. wysokich technik. Warto stawiać na naukę i badania: przedsiębiorstwa brandenburskie, które decydują się na innowacyjność, rozwijają się i tworzą nowe, posiadające zapewnioną przyszłość miejsca pracy. Niezależni rzeczoznawcy szacują, że już dziś około 100 przedsiębiorstw o profilu naukowo-badawczym z Brandenburgii plasuje się w ścisłej czołówce światowej.

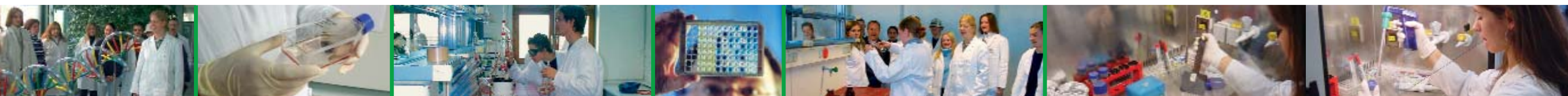


Uczniowie na stanowisku pracy w laboratorium



Wyspecjalizowana w biotechnice firma CellTrend powstała w 1998 roku na terenie Parku Biotechnologicznego w Luckenwalde. „Otoczenie, które tu posiadamy, jest dla nas ważniejsze niż czynsz, na którym być może zaoszczędzilibyśmy gdzie indziej” - mówi 38-letni prezes zarządu CellTrend Harald Heidecke. „Obok wysokich standardów technicznych rozwojowi naszej firmy sprzyjają tu przede wszystkim tzw. miękkie czynniki lokacyjne. Co ważne, znajdowaliśmy tu zawsze wsparcie,

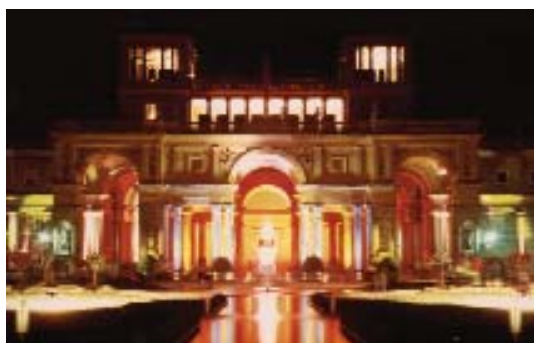
także wtedy, kiedy akurat nie wiodło nam się zbyt dobrze. W czasach uniwersyteckich mój partner i ja zajmowaliśmy się wyłącznie badaniami. O tym, jak prowadzi się przedsiębiorstwo, nie mieliśmy na początku pojęcia”. Firma zatrudnia dziś 12 pracowników i specjalizuje się w optymalizowaniu chemioterapii dla pacjentów cierpiących na choroby nowotworowe. CellTrend posiada światowy patent na testy do przewidywania ryzyka odrzucenia narządów przeszczepionych.



Brandenburgia.

4. Otwarta na innowacje i inspiracje.

Sprzyjający wiedzy i innowacjom klimat w Brandenburgii uzupełnia rozwijająca się tutaj, niezwykle barwna i żywa scena kulturalna. Niezmiennym zainteresowaniem publiczności cieszą się zarówno klasyczne, bogate w tradycje, historyczne przybytki kultury, jak znany na całym świecie pałac Sanssouci w Poczdamie czy malownicze ruiny klasztoru w Chorin, jak i Teatr Państwowy w Cottbus, wolne grupy teatralne, komercyjne galerie i prywatnie inicjowane projekty artystyczne. Sztuka i kultura w Brandenburgii to także około 350 muzeów, 160 bibliotek publicznych, miejsca pamięci narodowej, orkiestry i chóry, domy i galerie sztuki, ośrodki kultury i działające w wielu miastach teatry.



Oranżeria w parku Poczdamskim Sanssouci

Kulturalny dorobek Brandenburgii rozślawiają także poza jej granicami liczne i wspólnie organizowane imprezy kulturalne, jak Festiwal Muzyczny w Poczdamie, słynna Poczdamaska Noc Pałaców, cykliczne inscenizacje Opery Kameralnej na zamku Rheinsberg czy też doroczne festiwale kulturalne w Wittenberge.

Brandenburgia jest nie tylko młodym krajem związkowym, lecz także regionem dla młodych, zwłaszcza w sferze kultury. Świadczą o tym liczne zespoły muzyczne i djokery, którzy robią furorę także daleko poza granicami ojczystej Brandenburgii. Potwierdzają to znane w całych Niemczech programy młodzieżowe w radiu i telewizji, atrakcyjne oferty sportowe i propozycje na spędzenie czasu wolnego. Obiekty takie, jak Fläming-Skate, a zwłaszcza tor wyścigowy dla samochodów i motocykli EuroSpeedway Lausitz, pozwalają na uprawianie wielu będących w modzie sportów.

Brandenburgia – kraina rozległych horyzontów. Dla ludzi, którzy chcą odkrywać i rozwijać swoje indywidualne swobody i możliwości.



Na skraju niewielkiej miejscowości Zollbrücke, na nadodrzańskich łęgach, blisko rzeki i granicy z Polską, stoi „Teatr na skraju”. Jest nie wiele większy od zwykłego pokoju mieszkalnego, posiada tylko 55 miejsc, ale te są zawsze wyprzedane. Nowy budynek teatru, ze ścianami ze struganej dębiny, ma w przyszłości przynieść poprawę sytuacji. Teatr w swym repertuarze ma m.in. sztuki Stena Nadolnego, Kerstin Hensel, E. Annie Proulx i Alessandro Baricco. Twórcami, a jednocześnie aktorami tego teatru są akordeonista Tobias Morgenstern i aktor Thomas Rühmann. „U nas sam widz określa cenę wstępu - i to dopiero przy wyjściu. Dajemy ludziom możliwość samodzielnego decydowania o wartości kultury” – komentują obaj swą dość niezwykłą koncepcję. „Zapłaćcie nam tyle, ile trzeba!”



5. Do zobaczenia w Brandenburgii!

Nota wydawnicza:

Staatskanzlei des Landes Brandenburg (Kancelaria Premiera Brandenburgii)
Abteilung für Presse und Öffentlichkeitsarbeit (Wydział Prasy i Promocji)
Heinrich-Mann-Allee 107, D-14473 Potsdam
www.brandenburg.de

Publikację można zamówić:

Poststelle der Staatskanzlei des Landes Brandenburg, T +49 331 / 8 66 12 58,
E-Mail: Poststelle@stk.brandenburg.de

Kontakt dla inwestorów

Zukunftsagentur Brandenburg, T +49 331 / 660-3000, www.zab-brandenburg.de

Informacje turystyczne:

TMB Tourismus-Marketing Brandenburg GmbH, T +49 331 / 200 4747,
www.reiseland-brandenburg.de

Tekst

schütz & co. Werbeagentur GmbH

Konsepca i realizacja

plantage* Agentur für Kommunikation GmbH & Co. KG

Źródła zdjęć:

Strony 4 i 5

Z uprzejmym zezwoleniem: Michael Lüder, Stadtverwaltung Potsdam;
Hartmut Krefz, Stadtverwaltung Potsdam; Dietmar Seidel, Internationale Bauausstellung (IBA) Fürst-Pückler-Land; Harald Hirsch, Hirsch Fotodesign, Potsdam; Tropical Island Management GmbH; Boettcher, Stiftung Preußische Schlösser und Gärten Berlin-Brandenburg, TMB-Fotoarchiv; Suckow, FVV Uckermark / TMB-Fotoarchiv; TMB-Fotoarchiv; Ziegeleipark Mildenberg, TMB-Fotoarchiv; Boettcher, TMB-Fotoarchiv; Hirsch, Stiftung Preußische Schlösser und Gärten Berlin-Brandenburg / TMB-Fotoarchiv; Ihlow, TMB-Fotoarchiv; Stradtman, Stiftung Preußische Schlösser und Gärten Berlin-Brandenburg / TMB-Fotoarchiv

Strony 6 i 7

Z uprzejmym zezwoleniem: Hans-Jörg Wilke, Nationalparkverwaltung Unteres Odertal; Mike Stade; Udo Krause, Uckermärkische Bühnen Schwedt; Art Department Studio Babelsberg GmbH; Hirsch, TMB-Fotoarchiv; Hoffmann, TMB-Fotoarchiv; K&FGmbH Bad Saarow; Wilke, FVV Uckermark / TMB-Fotoarchiv; Boettcher, TMB-Fotoarchiv; TMB-Fotoarchiv

Strony 8 i 9

Z uprzejmym zezwoleniem: Christina Glanz, Internationale Bauausstellung (IBA) Fürst-Pückler-Land; Petra Petrick, Internationale Bauausstellung (IBA) Fürst-Pückler-Land; Archiv, Internationale Bauausstellung (IBA) Fürst-Pückler-Land; Rainer Weisflog, Internationale Bauausstellung (IBA) Fürst-Pückler-Land; www.susanne-reichert.de; TV Niederlausitz / TMB-Fotoarchiv

Strony 10 i 11

Z uprzejmym zezwoleniem: camera 4; Amt Oder-Welse; Peter Strauch; TMB-Fotoarchiv; Schwarz, TMB-Fotoarchiv; Boettcher, TMB-Fotoarchiv; Rasmus, TMB-Fotoarchiv

Strony 12 i 13

Z uprzejmym zezwoleniem: Ministerium für Infrastruktur und Raumordnung; Schüller-Plan; Lufthansa Bombardier Aviation Services GmbH; Michael Lüder, Stadtverwaltung Potsdam; Abraham Romandon fotografert 1994 von Gerhard Murza, Stiftung Preußische Schlösser und Gärten Berlin-Brandenburg; Suckow, FVV Uckermark / TMB-Fotoarchiv

Strony 14 i 15

Z uprzejmym zezwoleniem: Bernd Schlütter, MediaService; Staatskanzlei Brandenburg; Institut für Interkulturelle Kommunikation

Strony 16 i 17

Z uprzejmym zezwoleniem: Heide Fest, Europa-Universität Viadrina; Patrick Pleul

Strony 18 i 19

Z uprzejmym zezwoleniem: Karen Wichmann, Freiwilligenagentur Cottbus; BTU Cottbus; Otto-Lilienthal-Museum, Anklam; Polizei Brandenburg

Strony 20 i 21

Z uprzejmym zezwoleniem: Stubenrauch, Wittenberge; complan GmbH, Potsdam; FVV Region Spremberg; Presse- und Öffentlichkeitsarbeit Eisenhüttenstadt; Bernd Geller, Fotodesign und Bildarchiv, Eisenhüttenstadt; EKO-Stahl GmbH

Strony 22 i 23

Z uprzejmym zezwoleniem: Funkwerk Dabendorf GmbH; Fielmann AG, Hamburg; Lufthansa Bombardier Aviation Services GmbH; Gerhard Hoffmann; Tropical Island Management; Schering AG

Strony 24 i 25

Z uprzejmym zezwoleniem: Uta Rademacher; Kay Herschelmann, Hasso-Plattner-Institut, Potsdam; Michael Lüder, Stadtverwaltung Potsdam; Rolls-Royce Deutschland GmbH Ltd & Co KG; BASF Schwarzheide GmbH

Strony 26 i 27

Z uprzejmym zezwoleniem: BTU Cottbus; Franz Ossing, GFZ Potsdam

Strony 28 i 29

Z uprzejmym zezwoleniem: Max-Planck-Institut für Gravitationsphysik (Albert-Einstein-Institut); Milchwirtschaftliche Lehr- und Untersuchungsanstalt Oranienburg e.V.; Heike Schäfer, Leibniz-Zentrum für Agrarlandschaftsforschung (ZALF) e.V.; Institut für Getreideverarbeitung GmbH, Bergholz-Rehbrücke; Amin Okulla, Fraunhofer-Institut für Angewandte Polymerforschung (IAP); GeoForschungsZentrum Potsdam (GFZ)

Strony 30 i 31

Z uprzejmym zezwoleniem: Kai Schulze-Forster, CellTrend GmbH; CellTrend GmbH; Claus Mauersberger, Stadtverwaltung Luckenwalde; Martin Brockhoff/laif

Strony 32 i 33

Z uprzejmym zezwoleniem: Helga Paris; Pressestelle Kreisverwaltung Teltow-Fläming; Ihlow, TMB-Fotoarchiv; Ihlow, Stiftung Preußische Schlösser und Gärten Berlin-Brandenburg / TMB-Fotoarchiv; Gripiński, Stiftung Preußische Schlösser und Gärten Berlin-Brandenburg / TMB-Fotoarchiv; EuroSpeedway Lausitz



Staatskanzlei des Landes Brandenburg

Wydział prasy i życzliwości publicznej | Heinrich-Mann-Allee 107, D-14473 Potsdam | www.brandenburg.de