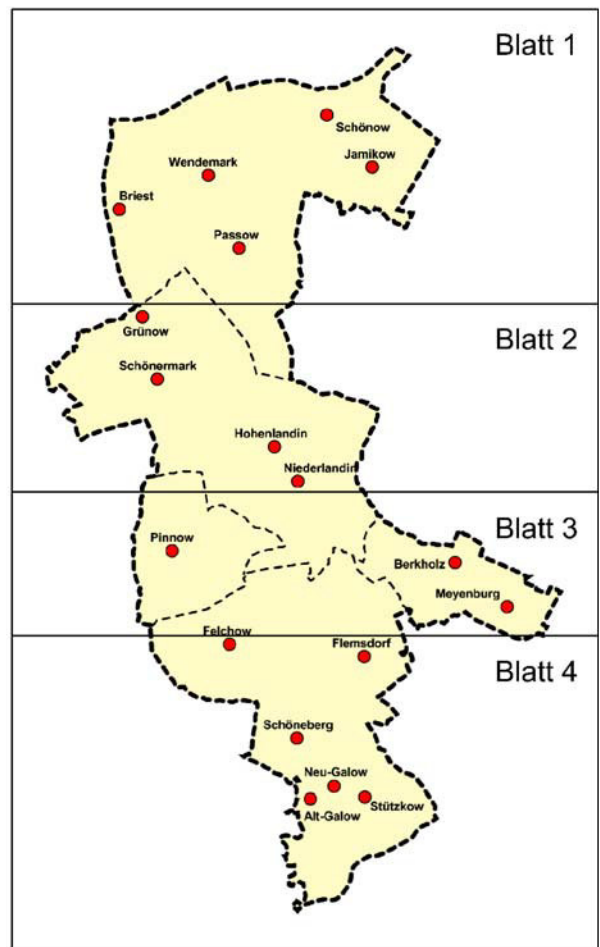
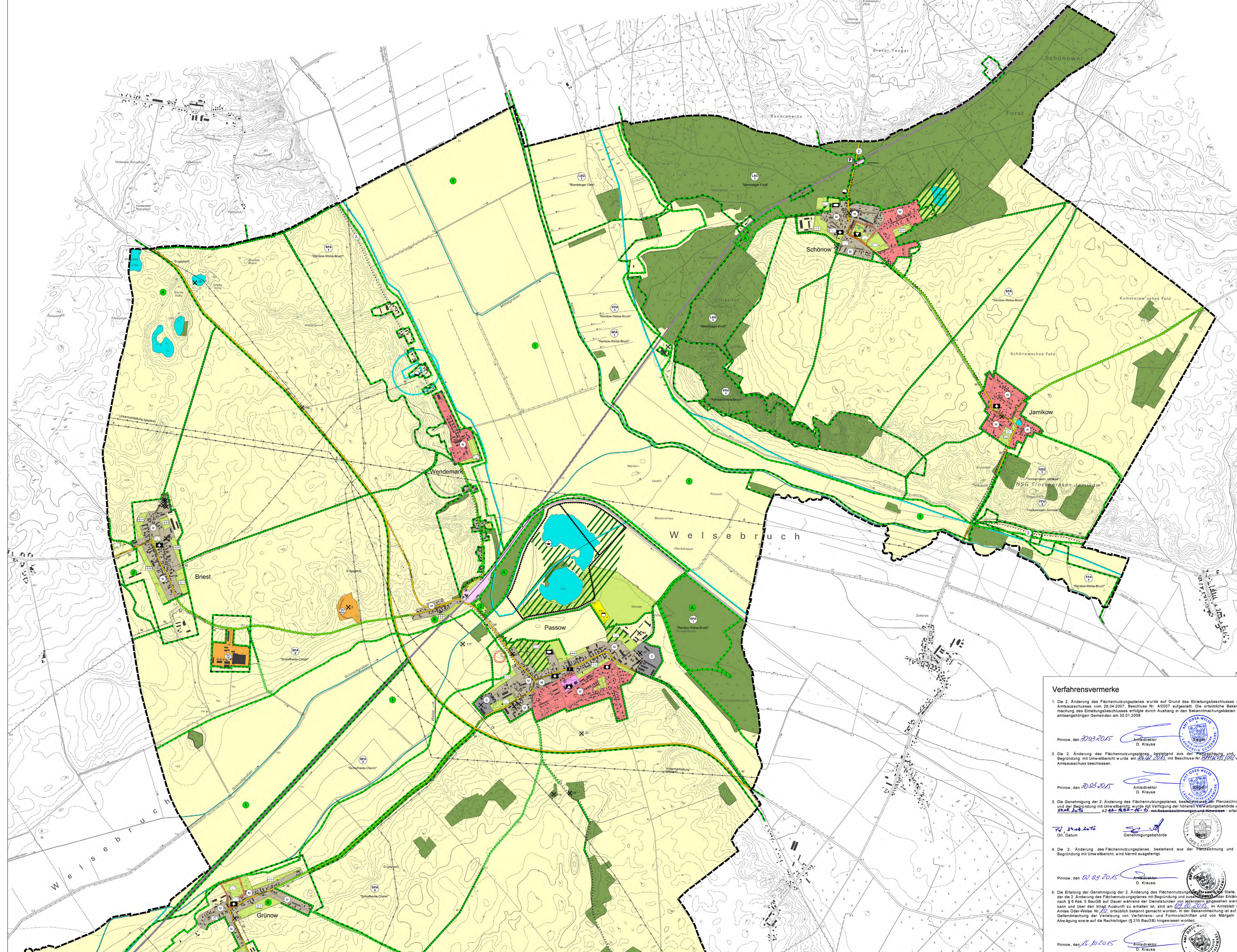

Amt Oder-Welse



2. Änderung des Flächennutzungsplanes



Flächennutzungsplan auf 4 Blättern



Zeichenerklärung

Art der baulichen Nutzung (§ 5 Abs. 2 Nr. 1 BauGB i.V.M. §§ 1 bis 11 BauNVO)

- Wohnaufbauten
- gernechte Baulflächen
- gewerbliche Baulflächen
- gewerbliche Baulflächen landschaftlich geprägt
- Sondergebiet Reittourismus
- Sondergebiet Landwirtschaft
- Sondergebiet Photovoltaikanlage
- Sondergebiet Wasserwandstützpunkt

Einrichtungen und Anlagen zur Versorgung mit Gütern und Dienstleistungen des öffentlichen und privaten Bereichs, Flächen für den Gemeinbedarf, Flächen für Sport- und Spielanlagen (§ 5 Abs. 2 Nr. 2 Abs. 4 BauGB)

- Flächen für den Gemeinbedarf
- Öffentliche Verwaltungen
- Schule
- Kultur und artistischen Zwecken dienende Gebäude und Einrichtungen
- Sozialen Zwecken dienende Gebäude und Einrichtungen
- Feuerwehr
- Kulturellen Zwecken dienende Gebäude und Einrichtungen
- Sportliche Zwecken dienende Gebäude und Einrichtungen

Flächen für den oberirdischen Verkehr und für die örtlichen Hauptverkehrsstraßen (§ 5 Abs. 2 Nr. 3 und Abs. 4 BauGB)

- überirdische und örtliche Hauptverkehrsstraßen
- Flächen für Bahnanlagen
- überirdische Rad- und Wanderwege

Flächen für den ruhenden Verkehr

- Oder-Neisse Radweg
- Ulkermärkischer Radwanderweg
- Rundweg Oder-Weise
- von Pinnow nach Schwedt
- Plemfelder Wald
- Manischer Landweg
- Schweder Rundweg
- Weg der Auenblicke

Anlagen für den ruhenden Verkehr

- Flächen für Aufschüttungen, Abgrabungen oder für die Gewinnung von Bodenschätzen (§ 5 Abs. 2 Nr. 8 und Abs. 3 Nr. 2 BauGB)
- Flächen für Abgrabung oder für Gewinnung von Bodenschätzen (Kiesabbau)

Flächen für Verordnungsanlagen, für die Abfallentsorgung und Abwasserbeseitigung sowie für Abfallanlagen (§ 5 Abs. 2 Nr. 4 und Abs. 4 BauGB)

- Flächen für Verordnungsanlagen, für die Abfallentsorgung und Abwasserbeseitigung sowie für Abfallanlagen
- Wasser
- Abwasser
- Andal: Kompostierung/energetische Nutzung von Biomasse

Hauptversorgungs- und Hauptabwasserleitungen (§ 5 Abs. 2 Nr. 4 und Abs. 4 BauGB)

- oberirdisch
- unterirdisch
- Energie - Hochspannungseitung
- Gasleitung
- Trinkwasserleitung
- Abwasserleitung

Grünflächen (§ 5 Abs. 2 Nr. 5 und Abs. 4 BauGB)

- Grünflächen mit der Zweckbestimmung Parkanlage
- Grünflächen mit der Zweckbestimmung Dauereingrün
- Grünflächen mit der Zweckbestimmung Private Grünflächen/Gärten
- Grünflächen mit der Zweckbestimmung Sportplatz
- Grünflächen mit der Zweckbestimmung Friedhof
- Grünflächen mit der Zweckbestimmung Spielplatz
- Grünflächen mit städtebaulich-räumlichen und gestalterischen Funktionen
- Abstand zwischen verschiedenen Nutzungen (Kontrollvermeidung)
- Verkehrsbegleitendes Grün (Grünbindung, Uferzonen mit Gärten, Freizeitanlagen, öffentlichen Wegen usw.)
- zusammenhängende Grünverbindungen mit Erholungsfunktionen
- Flächen für Erholung, Sport und Freizeit

Umgrenzung der Flächen für Nutzungseinschränkungen oder für Vorkehrungen zum Schutz gegen schädliche Umwelteinwirkungen im Sinne des Bundesimmissionsschutzgesetzes (§ 5 Abs. 2 Nr. 6 BauGB)

Flächen für Nutzungseinschränkungen oder für Vorkehrungen zum Schutz gegen schädliche Umwelteinwirkungen im Sinne des Bundesimmissionsschutzgesetzes (§ 5 Abs. 2 Nr. 6 BauGB)

Wasserflächen und Flächen für die Wasserwirtschaft, den Hochwasserschutz und die Regelung des Wasserabflusses (§ 5 Abs. 2 Nr. 7 und Abs. 4 BauGB)

- Wasserflächen
- Bundeswasserentlaste
- Überschwemmungsgebiet
- Umgrenzung der Flächen mit wasserrechtlichen Festsetzungen

Flächen für die Landwirtschaft und für den Wald (§ 5 Abs. 2 Nr. 9 und Abs. 4 BauGB)

- Flächen für die Landwirtschaft
- Flächen für den Wald

Pflanzungen, Nutzungsregelungen, Maßnahmen und Flächen für Maßnahmen zum Schutz, zur Pflege und zur Entwicklung von Natur und Landschaft (§ 5 Abs. 2 Nr. 10 und Abs. 4 BauGB)

- Umgrenzung von Schutzgebieten und Schutzflächen (§ 5 Abs. 4 BauGB)
- Schutzgebiete nach Richtlinie 92/43/EWG (FFH-Richtlinie)
- FFH 1 "Trosener Auenlandschaft"
- FFH 2 "Trosener Auenlandschaft"
- FFH 3 "Trosener Auenlandschaft"
- FFH 4 "Trosener Auenlandschaft"
- FFH 5 "Trosener Auenlandschaft"
- FFH 6 "Trosener Auenlandschaft"
- FFH 7 "Trosener Auenlandschaft"
- Landwirtschaftsgebiet
- LSG 1 "Trosener Auenlandschaft"
- LSG 2 "Trosener Auenlandschaft"
- LSG 3 "Trosener Auenlandschaft"
- LSG 4 "Trosener Auenlandschaft"
- SPA-Gebiet
- SPA 1 "Trosener Auenlandschaft"
- SPA 2 "Trosener Auenlandschaft"
- SPA 3 "Trosener Auenlandschaft"
- Nationalpark
- Nationalpark "Schöner Ort"
- Großschutzgebiete
- Großschutzgebiet "Schöner Ort"
- Schutz, Pflege und Entwicklung von vorwiegend landschaftsprägenden Alleen, Baumreihen und Hecken
- Umschulungsmaßnahmen zum Schutz, zur Pflege und zur Entwicklung von Natur und Landschaft
- Flächen für Maßnahmen zum Schutz, zur Pflege und zur Entwicklung von Natur und Landschaft
- Erweiterung, Wiederherstellung und Pflege von Fachboden und Feuchtböden
- Schaffung von temporären Wasserflächen
- Großflächige Maßnahmen
- Erweiterung der Mittelen Weidenutzung
- Erweiterung der Radwege und Unteren Weidenutzung
- Schutz und Entwicklung des Eichengrzes und Landener Absorption
- Rückbau von nicht mehr benötigten baulichen Anlagen und Entbagung der Flächen
- Darmstadtische Landschaft nach § 5 BImSchG und § 2 BImSchG mit Erhalt, Ergänzung und Neuanlage von Fortpflanzungsstellen
- Aquifären mit hoher Konzentration an Selen - Erhalt und Sanierung, Schutz und Pflege der Aquifäre nach dem Verbundsystem
- Anpassung der Bewässerung an den Antriebsbereich
- Erhalt und Entwicklung von Trockenmauern
- Erhalt und Pflege von Streuobstwiesen
- Neupflanzung, Ergänzung und Pflege von Streuobstwiesen, Obstbaumreihen und Waldobstgarten
- Schutz, Pflege und Entwicklung von landschaftsprägenden Alleen und Baumreihen
- Aufzucht und Waldentwicklung

Sonstige Pflanzzeichen

- Umgrenzung Denkmalsbereich (§ 5 Abs. 4 BauGB)
- Abstand bzw. Abwehrschichtflächen (per-Anlage der Begrünung)
- Ausschusspunkt
- Caravanzplatz
- Geltungsbereich des Flächennutzungsplanes

Kartengrundlage: - DTK 10, Landesvermessung und Geobasisinformation Brandenburg 2007, www.geobase-bb.de

Verfahrensvermerke

- Die 2. Änderung des Flächennutzungsplanes wurde auf Grund des Einleitungsbeschlusses des Amtsausschusses vom 20.04.2015, Beschluss-Nr. 14/2015, über die 2. Änderung des Flächennutzungsplanes, beschlossen. Die 2. Änderung des Flächennutzungsplanes erfolgte durch Aushang in den Bekanntmachungskästen der amtsangehörigen Gemeinden am 30.01.2015.
- Die 2. Änderung des Flächennutzungsplanes, bestehend aus der Planzeichnung und der Begründung mit Umweltbericht, wurde am 20.03.2015, Beschluss-Nr. 14/2015, vom Amtsausschuss beschlossen.
- Die Genehmigung der 2. Änderung des Flächennutzungsplanes, bestehend aus der Planzeichnung und der Begründung mit Umweltbericht, wurde am 24.08.2015, mit Beschluss-Nr. 14/2015, erteilt.
- Die 2. Änderung des Flächennutzungsplanes, bestehend aus der Planzeichnung und der Begründung mit Umweltbericht, wird hiermit ausgeteilt.
- Die Erteilung der Genehmigung der 2. Änderung des Flächennutzungsplanes, bestehend aus der Planzeichnung und der Begründung mit Umweltbericht, wird hiermit ausgeteilt.

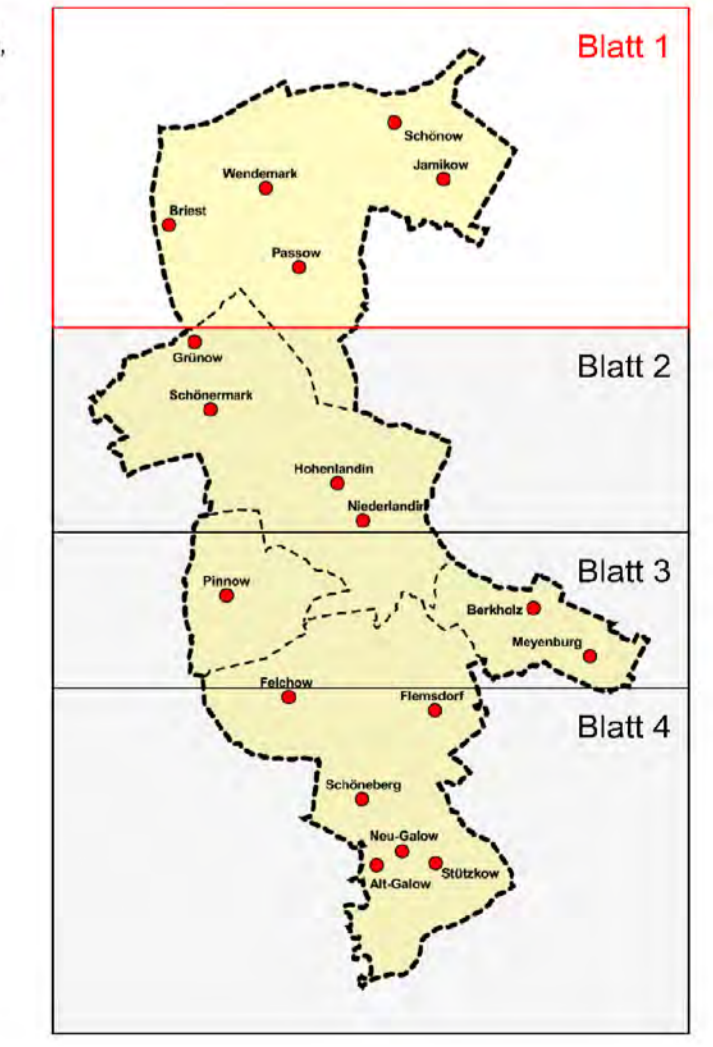
Pinnow, den 20.03.2015, Amtsdirektor D. Krause

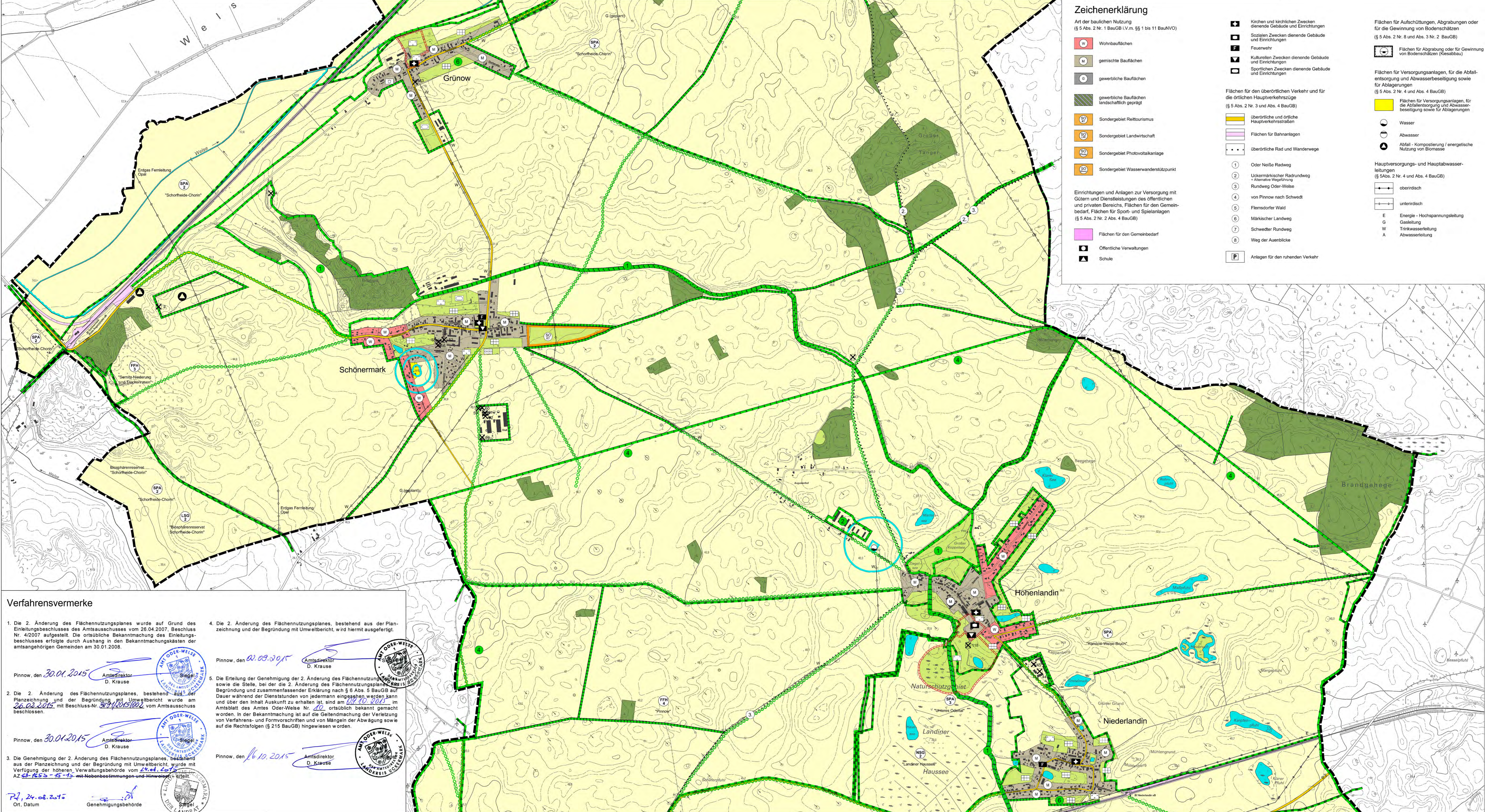
Pinnow, den 20.03.2015, Amtsdirektor D. Krause

Pinnow, den 24.08.2015, Ort, Datum, Genehmigungsbehörde

Pinnow, den 01.09.2015, Amtsdirektor D. Krause

Pinnow, den 16.10.2015, Amtsdirektor D. Krause





Zeichenerklärung

- Art der baulichen Nutzung (§ 5 Abs. 2 Nr. 1 BauGB i.V.m. §§ 1 bis 11 BauNVO)**
- W Wohnbauflächen
 - M gemischte Bauflächen
 - G gewerbliche Bauflächen
 - G gewerbliche Bauflächen landschaftlich geprägt
 - SO Sondergebiet Reittourismus
 - SL Sondergebiet Landwirtschaft
 - SOV Sondergebiet Photovoltaikanlage
 - SOVW Sondergebiet Wasserwanderstützpunkt
- Einrichtungen und Anlagen zur Versorgung mit Gütern und Dienstleistungen des öffentlichen und privaten Bereichs, Flächen für den Gemeinbedarf, Flächen für Sport- und Spielanlagen (§ 5 Abs. 2 Nr. 2 Abs. 4 BauGB)**
- Offentliche Verwaltungen
 - Schule
- Flächen für den überörtlichen Verkehr und für die örtlichen Hauptverkehrswege (§ 5 Abs. 2 Nr. 3 und Abs. 4 BauGB)**
- überörtliche und örtliche Hauptverkehrsstraßen
 - Flächen für Bahnanlagen
 - überörtliche Rad- und Wanderwege
- Flächen für Aufschüttungen, Abgrabungen oder für die Gewinnung von Bodenschätzen (§ 5 Abs. 2 Nr. 4 und Abs. 3 Nr. 2 BauGB)**
- Flächen für Abgrabung oder für Gewinnung von Bodenschätzen (Kiesabbau)
- Flächen für Versorgungsanlagen, für die Abfallentsorgung und Abwasserbeseitigung sowie für Ablagerungen (§ 5 Abs. 2 Nr. 4 und Abs. 4 BauGB)**
- Flächen für Versorgungsanlagen, für die Abfallentsorgung und Abwasserbeseitigung sowie für Ablagerungen
 - Wasser
 - Abwasser
 - Abfall - Kompostierung / energetische Nutzung von Biomasse
- Hauptversorgungs- und Hauptabwasserleitungen (§ 5 Abs. 2 Nr. 4 und Abs. 4 BauGB)**
- oberirdisch
 - unterirdisch
 - E Energie - Hochspannungseitung
 - G Gasleitung
 - W Trinkwasserleitung
 - A Abwasserleitung
- Grünflächen (§ 5 Abs. 2 Nr. 5 und Abs. 4 BauGB)**
- Grünflächen mit der Zweckbestimmung Parkanlage
 - Grünflächen mit der Zweckbestimmung Dauerkleingärten
 - Grünflächen mit der Zweckbestimmung Private Grünflächen / Gärten
 - Grünflächen mit der Zweckbestimmung Sportplatz
 - Grünflächen mit der Zweckbestimmung Friedhof
 - Grünflächen mit der Zweckbestimmung Spielplatz
 - Grünflächen mit städtebaulich-räumlichen und gestalterischen Funktionen:
 - Abstand zwischen verschiedenen Nutzungsarten (Konfliktvermeidung)
 - Verkehrsbeeinträchtigung als Grünverbindung
 - Uferzonen (mit Gärten, Freizeinutzungen, öffentlichen Wegen usw.)
 - zusammenhängende Grünverbindungen mit Erholungsfunktionen
 - Flächen für Erholung, Sport und Freizeit
- Wasserflächen und Flächen für die Wasserwirtschaft, den Hochwasserschutz und die Regelung des Wasserflusses (§ 5 Abs. 2 Nr. 7 und Abs. 4 BauGB)**
- Wasserflächen
 - BWWS Bundeswasserstraße
 - Überschwemmungsgebiet
 - Umgrenzung der Flächen mit wasserrechtlichen Festsetzungen
- Flächen für die Landwirtschaft und für Wald (§ 5 Abs. 2 Nr. 9 und Abs. 4 BauGB)**
- Flächen für die Landwirtschaft
 - Flächen für den Wald
- Planungen, Nutzungsregelungen, Maßnahmen und Flächen für Maßnahmen zum Schutz, zur Pflege und zur Entwicklung von Natur und Landschaft (§ 5 Abs. 2 Nr. 10 und Abs. 4 BauGB)**
- Umgrenzung von Schutzgebieten und Schutzobjekten im Sinne des Naturschutzrechtes (§ 5 Abs. 4 BauGB)
 - FFH Schutzwürdige Bereiche nach Richtlinie 92/43/EWG (FFH-Richtlinie)
 - FFH 1 "Ranow-Weise-Bucht"
 - FFH 2 "Trockenrasen Jamkow"
 - FFH 3 "Semitz-Niederung und Trockenrasen"
 - FFH 4 "Pinnow"
 - FFH 5 "Fischwehengebiet"
 - FFH 6 "Koppeberg Allgaw"
 - FFH 7 "Unteres Odertal"
 - Landschaftsschutzgebiet
 - LSG 1 "Bamberger Forst"
 - LSG 2 "Biosphärenreservat Schorfheide-Chorn"
 - LSG 3 "Nationalparkregion Unteres Odertal"
 - Naturschutzgebiet
 - NSG 1 "Trockenrasen Jamkow"
 - NSG 2 "Ländiner Heussee"
 - NSG 3 "Fischwehengebiet"
 - NSG 4 "Nationalpark Unteres Odertal"
 - SPA SPA-Gebiet
 - SPA 1 "Ranow-Weise-Bucht"
 - SPA 2 "Schorfheide-Chorn"
 - SPA 3 "Unteres Odertal"
 - NLP Nationalpark
 - Nationalpark Unteres Odertal
 - Großschutzgebiete
 - Biosphärenreservat Schorfheide-Chorn
 - Schutz, Pflege und Entwicklung von vorhandenen landschaftsprägenden Alleen, Baumreihen und Hecken
 - Linienförmige Maßnahmen zum Schutz, zur Pflege und zur Entwicklung von Natur und Landschaft
 - Flächen für Maßnahmen zum Schutz, zur Pflege und zur Entwicklung von Natur und Landschaft
 - Extensivierung, Wiederherstellung und Pflege von Feuchtbiosphären und Feuchtbiosphärenverbandsystemen
 - Schaffung von temporären Wasserflächen
 - Extensivierung der Mittleren Weiseniederung
 - Extensivierung der Randow- und Unteren Weiseniederung
 - Schutz und Entwicklung des Eichengrbes und Ländiner Abzugsgrabens
 - Rückbau von nicht mehr benötigten baulichen Anlagen und Entseglung der Flächen
 - Ordnungsgemäße Landwirtschaft nach § 5 Abs. 2 Nr. 9 und § 2 Abs. 2 BauNVO mit Erhalt, Ergänzung und Neuanlage von Feldgehölzen
 - Ackerflächen mit hoher Konzentration an Stollen
 - Erhalt und Sanierung, Schutz und Pflege der Feldställe als Verbundsystem
 - Anpassung der Bewirtschaftung an den Amphibienstandort
 - Erhalt und Entwicklung von Trockenrasen
 - Erhalt und Pflege von Streuobstwiesen
 - Neupflanzung, Ergänzung und Pflege von linienförmigen Feldgehölzhecken, Ortsrandeinguirungen oder Waldstoppelverbundpflanzungen
 - Schutz, Pflege und Entwicklung von landschaftsprägenden Alleen und Baumreihen
 - Auforstung und Waldentwicklung
- Umgrenzung der Flächen für Nutzungsbeschränkungen oder für Vorkehrungen zum Schutz gegen schädliche Umwelteinwirkungen im Sinne des Bundesimmissionsschutzgesetzes (§ 5 Abs. 2 Nr. 6 BauGB)**
- Flächen für Nutzungsbeschränkungen oder für Vorkehrungen zum Schutz gegen schädliche Umwelteinwirkungen im Sinne des Bundesimmissionsschutzgesetzes
- Wasserflächen und Flächen für die Wasserwirtschaft, den Hochwasserschutz und die Regelung des Wasserflusses (§ 5 Abs. 2 Nr. 7 und Abs. 4 BauGB)**
- Wasserflächen
 - BWWS Bundeswasserstraße
 - Überschwemmungsgebiet
 - Umgrenzung der Flächen mit wasserrechtlichen Festsetzungen
- Flächen für die Landwirtschaft und für Wald (§ 5 Abs. 2 Nr. 9 und Abs. 4 BauGB)**
- Flächen für die Landwirtschaft
 - Flächen für den Wald
- Planungen, Nutzungsregelungen, Maßnahmen und Flächen für Maßnahmen zum Schutz, zur Pflege und zur Entwicklung von Natur und Landschaft (§ 5 Abs. 2 Nr. 10 und Abs. 4 BauGB)**
- Umgrenzung von Schutzgebieten und Schutzobjekten im Sinne des Naturschutzrechtes (§ 5 Abs. 4 BauGB)
 - FFH Schutzwürdige Bereiche nach Richtlinie 92/43/EWG (FFH-Richtlinie)
 - FFH 1 "Ranow-Weise-Bucht"
 - FFH 2 "Trockenrasen Jamkow"
 - FFH 3 "Semitz-Niederung und Trockenrasen"
 - FFH 4 "Pinnow"
 - FFH 5 "Fischwehengebiet"
 - FFH 6 "Koppeberg Allgaw"
 - FFH 7 "Unteres Odertal"
 - Landschaftsschutzgebiet
 - LSG 1 "Bamberger Forst"
 - LSG 2 "Biosphärenreservat Schorfheide-Chorn"
 - LSG 3 "Nationalparkregion Unteres Odertal"
 - Naturschutzgebiet
 - NSG 1 "Trockenrasen Jamkow"
 - NSG 2 "Ländiner Heussee"
 - NSG 3 "Fischwehengebiet"
 - NSG 4 "Nationalpark Unteres Odertal"
 - SPA SPA-Gebiet
 - SPA 1 "Ranow-Weise-Bucht"
 - SPA 2 "Schorfheide-Chorn"
 - SPA 3 "Unteres Odertal"
 - NLP Nationalpark
 - Nationalpark Unteres Odertal
 - Großschutzgebiete
 - Biosphärenreservat Schorfheide-Chorn
 - Schutz, Pflege und Entwicklung von vorhandenen landschaftsprägenden Alleen, Baumreihen und Hecken
 - Linienförmige Maßnahmen zum Schutz, zur Pflege und zur Entwicklung von Natur und Landschaft
 - Flächen für Maßnahmen zum Schutz, zur Pflege und zur Entwicklung von Natur und Landschaft
 - Extensivierung, Wiederherstellung und Pflege von Feuchtbiosphären und Feuchtbiosphärenverbandsystemen
 - Schaffung von temporären Wasserflächen
 - Extensivierung der Mittleren Weiseniederung
 - Extensivierung der Randow- und Unteren Weiseniederung
 - Schutz und Entwicklung des Eichengrbes und Ländiner Abzugsgrabens
 - Rückbau von nicht mehr benötigten baulichen Anlagen und Entseglung der Flächen
 - Ordnungsgemäße Landwirtschaft nach § 5 Abs. 2 Nr. 9 und § 2 Abs. 2 BauNVO mit Erhalt, Ergänzung und Neuanlage von Feldgehölzen
 - Ackerflächen mit hoher Konzentration an Stollen
 - Erhalt und Sanierung, Schutz und Pflege der Feldställe als Verbundsystem
 - Anpassung der Bewirtschaftung an den Amphibienstandort
 - Erhalt und Entwicklung von Trockenrasen
 - Erhalt und Pflege von Streuobstwiesen
 - Neupflanzung, Ergänzung und Pflege von linienförmigen Feldgehölzhecken, Ortsrandeinguirungen oder Waldstoppelverbundpflanzungen
 - Schutz, Pflege und Entwicklung von landschaftsprägenden Alleen und Baumreihen
 - Auforstung und Waldentwicklung
- Sonstige Planzeichen**
- Umgrenzung Denkmalsbereich (§ 5 Abs. 4 BauGB)
 - Allal- bzw. Altalstverachtflächen (siehe Anlage 4 der Begründung) (§ 5 Abs. 3 BauGB)
 - Aussichtspunkt
 - Caravanstellplatz
 - Geltungsbereich des Flächennutzungsplanes

Verfahrensvermerke

- Die 2. Änderung des Flächennutzungsplanes wurde auf Grund des Einleitungsbeschlusses des Amtsausschusses vom 26.04.2007, Beschluss Nr. 4/2007 aufgestellt. Die ortsübliche Bekanntmachung des Einleitungsbeschlusses erfolgte durch Aushang in den Bekanntmachungskästen der amtsangehörigen Gemeinden am 30.01.2008.
- Die 2. Änderung des Flächennutzungsplanes, bestehend aus der Planzeichnung und der Begründung mit Umweltbericht wurde am 26.02.2015 mit Beschluss-Nr. 2/15 vom Amtsausschuss beschlossen.
- Die Genehmigung der 2. Änderung des Flächennutzungsplanes, bestehend aus der Planzeichnung und der Begründung mit Umweltbericht wurde mit Verfügung der höheren Verwaltungsbehörde vom 24.04.2015, AZ 63-1655-15-15, mit Nebenbestimmungen und Hinweis auf Art. 10 Abs. 2 S. 2 Grundgesetz, genehmigt.
- Die 2. Änderung des Flächennutzungsplanes, bestehend aus der Planzeichnung und der Begründung mit Umweltbericht, wird hiermit ausgearbeitet.
- Die Erteilung der Genehmigung der 2. Änderung des Flächennutzungsplanes, bestehend aus der Planzeichnung und der Begründung mit Umweltbericht, sowie die Stelle, bei der die 2. Änderung des Flächennutzungsplanes, bestehend aus der Planzeichnung und der Begründung mit Umweltbericht, eingesehen werden kann und über den Inhalt Auskunft zu erhalten ist, sind am 26.02.2015 im Amtsblatt des Amtes Oder-Welse Nr. 26, ortsüblich bekannt gemacht worden. In der Bekanntmachung ist auf die Geltendmachung der Verletzung von Verfahrens- und Formvorschriften und von Mängeln der Abwägung sowie auf die Rechtsfolgen (§ 215 BauGB) hingewiesen worden.

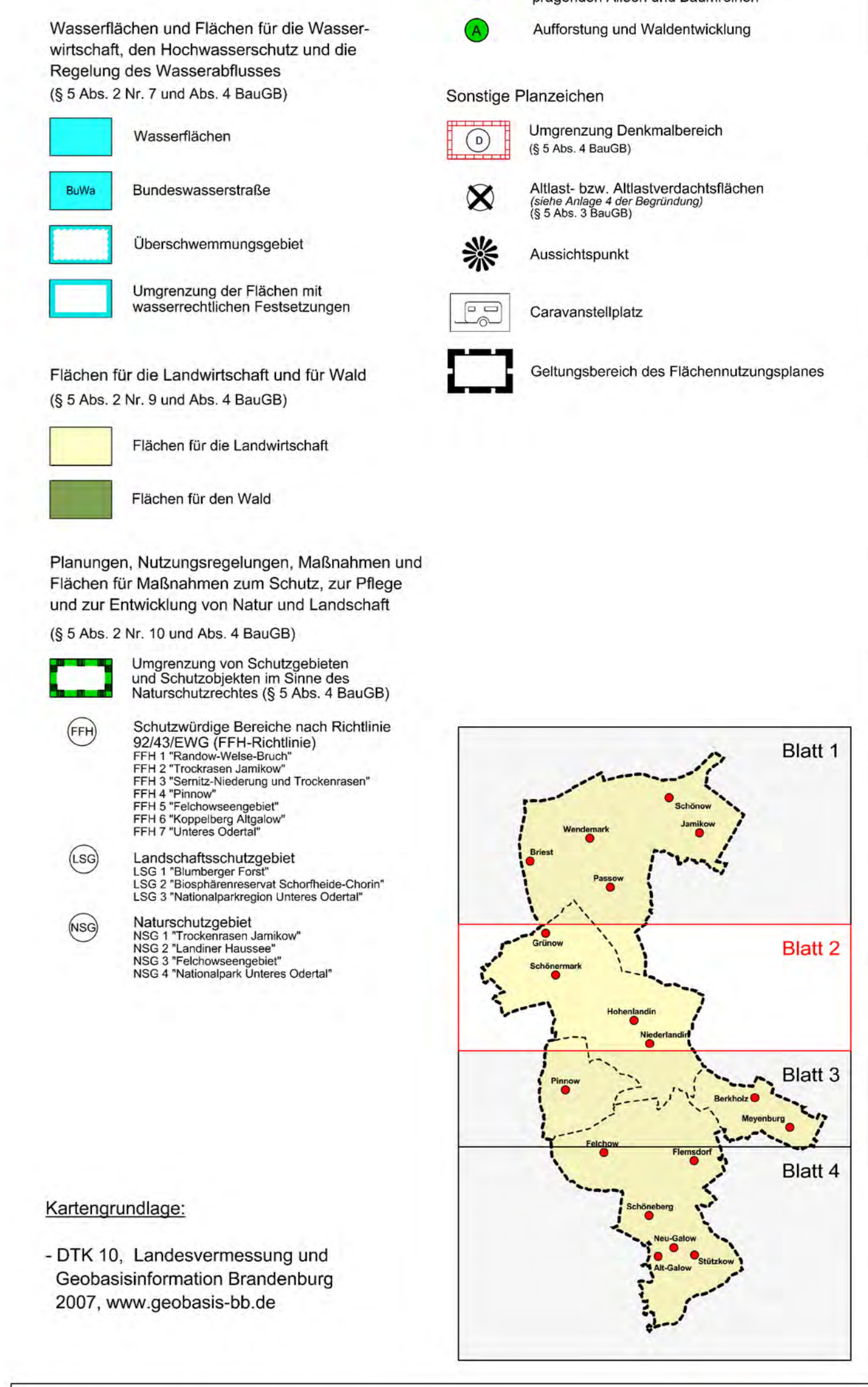
Pinnow, den 30.01.2015, Amtsdirektor D. Krause

Pinnow, den 20.09.2015, Amtsdirektor D. Krause

Pinnow, den 30.01.2015, Amtsdirektor D. Krause

Pinnow, den 16.10.2015, Amtsdirektor D. Krause

27. 24.08.2015, Ort, Datum, Genehmigungsbehörde



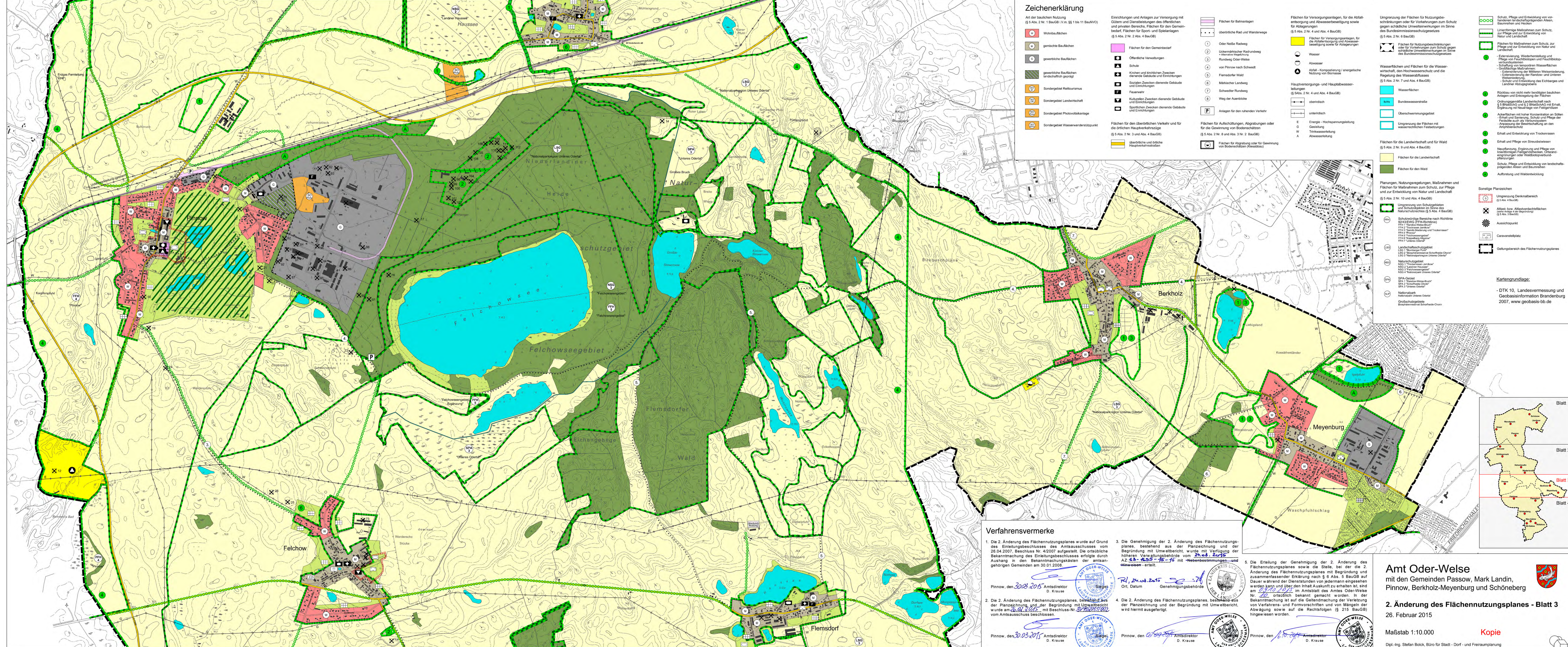
Amt Oder-Welse
mit den Gemeinden Passow, Mark Landin, Pinnow, Berkholz-Meyenburg und Schöneberg

2. Änderung des Flächennutzungsplanes - Blatt 2
26. Februar 2015

Maßstab 1:10.000

Dipl.-Ing. Stefan Bolck, Büro für Stadt-, Dorf- und Freiraumplanung

Kopie



Zeichenerklärung

- Art der baulichen Nutzung** (§ 5 Abs. 2 Nr. 1 BauGB i.V.m. §§ 1 bis 11 BauNVO)
- Wohnbauflächen
 - gemischte Bauflächen
 - gewerbliche Bauflächen
 - gewerbliche Bauflächen landschaftlich geprägt
 - Sondergebiet Reittourismus
 - Sondergebiet Landwirtschaft
 - Sondergebiet Photovoltaikanlage
 - Sondergebiet Wasserversandpunkt
- Einrichtungen und Anlagen zur Versorgung mit Gütern und Dienstleistungen des öffentlichen und privaten Bereichs, Flächen für den Gemeinbedarf, Flächen für Sport- und Spielanlagen** (§ 5 Abs. 2 Nr. 2 Abs. 4 BauGB)
- Öffentliche Versammlungen
 - Schule
 - Kirchen und kirchlichen Zwecken dienende Gebäude und Einrichtungen
 - Sozialen Zwecken dienende Gebäude und Einrichtungen
 - Fauna- und Flora
 - Kulturellen Zwecken dienende Gebäude und Einrichtungen
 - Sportlichen Zwecken dienende Gebäude und Einrichtungen
- Flächen für den öffentlichen Verkehr und für die örtlichen Hauptverkehrswege** (§ 5 Abs. 2 Nr. 3 und Abs. 4 BauGB)
- überörtliche und örtliche Hauptverkehrsachsen
- Flächen für Aufschüttungen, Abgrabungen oder für die Gewinnung von Bodenschätzen** (§ 5 Abs. 2 Nr. 8 und Abs. 3 Nr. 2 BauGB)
- Flächen für Abgrabung oder für Gewinnung von Bodenschätzen (Kiesabbau)
- Flächen für Versorgungsanlagen, für die Abfallentsorgung und Abwasserbeseitigung sowie für Abfallanlagen** (§ 5 Abs. 2 Nr. 4 und Abs. 4 BauGB)
- Wasser
 - Abwasser
 - Abfall - Kompostierung / energetische Nutzung von Biomasse
- Hauptversorgungs- und Hauptabwasserleitungen** (§ 5 Abs. 2 Nr. 4 und Abs. 4 BauGB)
- oberirdisch
 - unterirdisch
 - E Energie - Hochspannungsleitung
 - G Gasleitung
 - T Telekommunikation
 - W Abwasserleitung
- Flächen für die Landwirtschaft und für Wald** (§ 5 Abs. 2 Nr. 9 und Abs. 4 BauGB)
- Flächen für die Landwirtschaft
 - Flächen für den Wald
- Planungen, Nutzungsregelungen, Maßnahmen und Flächen für Maßnahmen zum Schutz, zur Pflege und zur Entwicklung von Natur und Landschaft** (§ 5 Abs. 2 Nr. 10 und Abs. 4 BauGB)
- Umgrenzung von Schutzgebieten und Schutzgütern im Sinne des Naturschutzrechtes (§ 5 Abs. 4 BauGB)
 - Schutzgüterbereiche nach Richtlinie S243/EWG (FFH-Richtlinie)
 - FFH 1 "Troschensee-Jankau"
 - FFH 2 "Troschensee-Jankau"
 - FFH 3 "Sandberg-Weidengraben und Troschensee"
 - FFH 4 "Pinnow"
 - FFH 5 "Troschenseegebiet"
 - FFH 6 "Troschenseegebiet"
 - FFH 7 "Ulmsen Odegar"
 - Landschaftsschutzgebiet
 - LSG 1 "Buntes Fuch"
 - LSG 2 "Steinwiesener Strohsee-Chorn"
 - LSG 3 "Nationalpark Unteres Odertal"
 - Naturschutzgebiet
 - NSG 1 "Troschensee-Jankau"
 - NSG 2 "Langer Haussee"
 - NSG 3 "Troschenseegebiet"
 - NSG 4 "Nationalpark Unteres Odertal"
 - SPA 1 "Steinwieser Bruch"
 - SPA 2 "Nationalpark Unteres Odertal"
 - SPA 3 "Ulmsen Odegar"
 - Nationalpark Nationalpark Unteres Odertal
 - Grüschützgebiete Biosphärenreservat Stehlehe-Chorn
- Umgrenzung der Flächen für Nutzungsbeschränkungen oder für Verkehren zum Schutz gegen schädliche Umwelteinwirkungen im Sinne des Bundesimmissionsschutzgesetzes** (§ 5 Abs. 2 Nr. 4 und Abs. 4 BauGB)
- Flächen für Nutzungsbeschränkungen oder für Verkehren zum Schutz gegen schädliche Umwelteinwirkungen im Sinne des Bundesimmissionsschutzgesetzes
- Wasserflächen und Flächen für die Wasserwirtschaft, den Hochwasserschutz und die Regelung des Wasserabflusses** (§ 5 Abs. 2 Nr. 7 und Abs. 4 BauGB)
- Wasserflächen
 - Bundeswasserstraße
 - Oberschwemmungsgebiet
 - Umgrenzung der Flächen mit wasserrechtlichen Festsetzungen
- Flächen für Maßnahmen zum Schutz, zur Pflege und zur Entwicklung von Natur und Landschaft** (§ 5 Abs. 2 Nr. 10 und Abs. 4 BauGB)
- Schutz, Pflege und Entwicklung von vorwiegend landschaftsprägenden Alleen, Baumreihen und Hecken
 - Linienförmige Maßnahmen zum Schutz, zur Pflege und zur Entwicklung von Natur und Landschaft
 - Flächen für Maßnahmen zum Schutz, zur Pflege und zur Entwicklung von Natur und Landschaft
 - Erweiterung, Wiederherstellung und Pflege von Feuchtwiesen und Feuchtwiesenverbundsystemen
 - Schutz von temporären Wasserflächen
 - Grünflächenmaßnahmen
 - Erweiterung der Mädesüßwiesen
 - Erweiterung der Randow- und Unteren Waldenwiesen
 - Schutz und Entwicklung des Eintrages und Abflusses
 - Rückbau von nicht mehr benötigten baulichen Anlagen und Errichtung der Flächen
 - Ordungsgemäße Landschaft nach § 8 BfSchutzG und § 7 BfSchutzG mit Erhalt, Ergänzung und Neuanlage von Felchowtälern
 - Ackerflächen mit hoher Konzentration an Solen
 - Erhalt und Sanierung, Schutz und Pflege der Felder als Verbundsystem
 - Erweiterung der Bewirtschaftung an den Amphibien
 - Erhalt und Entwicklung von Trockenrasen
 - Erhalt und Pflege von Streuobstwäsen
 - Neupflanzung, Ergänzung und Pflege von linienförmigen Felchowtälern, Ortsaneingängen oder Waldverbundpflanzungen
 - Schutz, Pflege und Entwicklung von landschaftsprägenden Alleen und Baumreihen
 - Aufzucht und Waldentwicklung
- Sonstige Planzeichen**
- Umgrenzung Denkmalbereich (§ 5 Abs. 4 BauGB)
 - Altlast- bzw. Altlastenflächen (§ 5 Abs. 4 BauGB)
 - Aussichtspunkt
 - Caravanplatz
 - Geltungsbereich des Flächennutzungsplanes
- Kartengrundlage:**
- DTK 10, Landesvermessung und Geobasisinformation Brandenburg 2007, www.geobasis-bb.de

Verfahrensvermerke

- Die 2. Änderung des Flächennutzungsplanes wurde auf Grund des Einleitungsbeschlusses des Amtes Ausschusses vom 26.04.2015, Beschluss Nr. 4/2015 aufgestellt. Die örtliche Bekanntmachung des Einleitungsbeschlusses erfolgte durch Aushang in den Bekanntmachungskästen der amtsangehörigen Gemeinden am 30.01.2015.
- Die 2. Änderung des Flächennutzungsplanes, bestehend aus der Planzeichnung und der Begründung mit Umweltbericht, wurde am 26.04.2015 mit Beschluss-Nr. 4/2015 vom Amtes Ausschuss beschlossen.
- Die Genehmigung der 2. Änderung des Flächennutzungsplanes, bestehend aus der Planzeichnung und der Begründung mit Umweltbericht, wurde mit Verfügung der höheren Verwaltungsbehörde vom 27.08.2015, Az. 52-15-15/15 mit Nebenbestimmungs- und Hinweis-erteilt.
- Die 2. Änderung des Flächennutzungsplanes, bestehend aus der Planzeichnung und der Begründung mit Umweltbericht, wird hiermit ausgesetzt.
- Die Erteilung der Genehmigung der 2. Änderung des Flächennutzungsplanes sowie die Stelle, bei der die 2. Änderung des Flächennutzungsplanes mit Begründung und zusammenfassender Erklärung nach § 6 Abs. 5 BauGB auf Dauer während der Dienststunden von jedermann eingesehen werden kann und über den Inhalt Auskunft zu erhalten ist, sind am 26.04.2015 im Amtsblatt des Amtes Oder-Welse Nr. 222 örtlich bekannt gemacht worden. In der Bekanntmachung ist auf die Geltendmachung der Verletzung von Verfahrens- und Formvorschriften und von Mängeln der Abwägung sowie auf die Rechtsfolgen (§ 215 BauGB) hingewiesen worden.

Pinnow, den 30.03.2015
 Amtsdirektor
 D. Krause

Pinnow, den 27.08.2015
 Amtsdirektor
 D. Krause

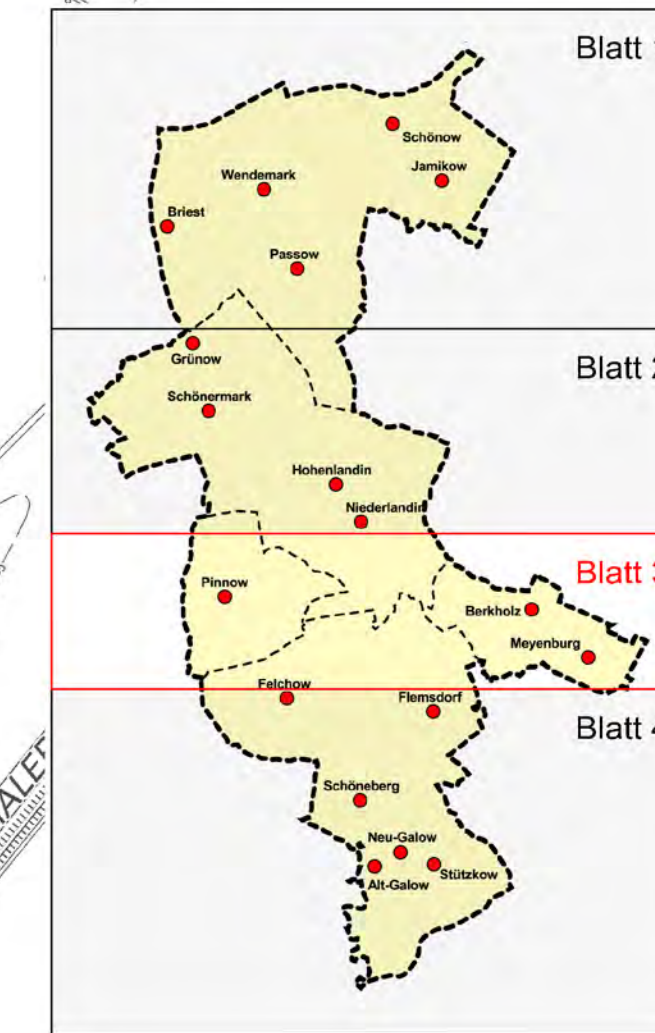
Pinnow, den 16.10.2015
 Amtsdirektor
 D. Krause

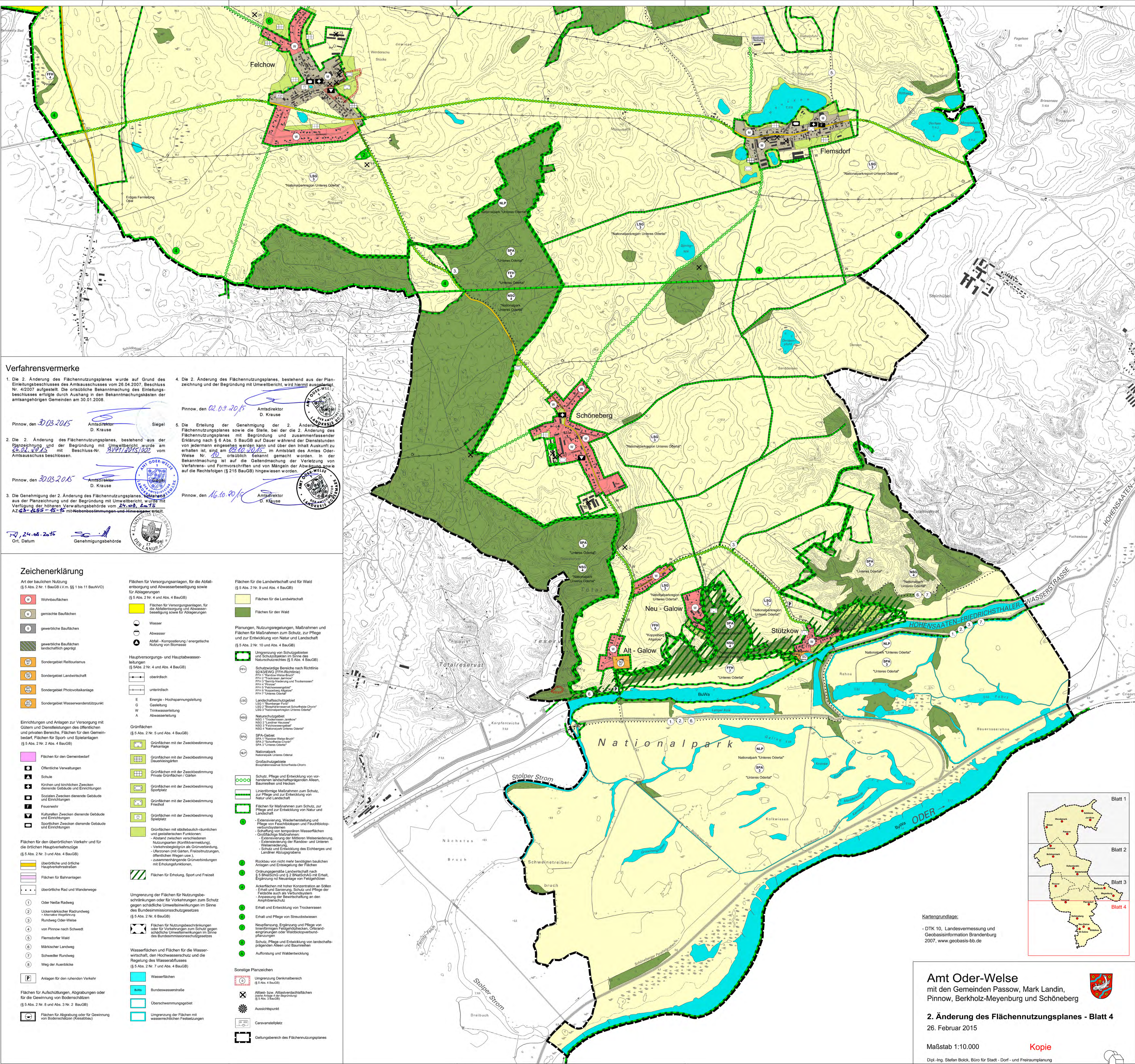
Amt Oder-Welse
 mit den Gemeinden Passow, Mark Landin, Pinnow, Berkholz-Meyenburg und Schöneberg

2. Änderung des Flächennutzungsplanes - Blatt 3
 26. Februar 2015

Maßstab 1:10.000
 Dipl.-Ing. Stefan Block, Büro für Stadt- Dorf- und Freiraumplanung

Kopie





Verfahrensmerkmale

- Die 2. Änderung des Flächennutzungsplanes wurde auf Grund des Einleitungsbeschlusses des Amtsausschusses vom 26.04.2007, Beschluss Nr. 4/2007 aufgestellt. Die örtliche Bekanntmachung des Einleitungsbeschlusses erfolgte durch Aushang in den Bekanntmachungskästen der amtsangehörigen Gemeinden am 30.01.2008.
- Die 2. Änderung des Flächennutzungsplanes, bestehend aus der Planzeichnung und der Begründung mit Umweltbericht, wurde am 20.03.2015 mit Beschluss-Nr. 8/4/15/2015 vom Amtsausschuss beschlossen.
- Die Genehmigung der 2. Änderung des Flächennutzungsplanes, bestehend aus der Planzeichnung und der Begründung mit Umweltbericht, wurde mit Verfügung der höheren Verwaltungsbehörde vom 24.03.2015, AZ 63-1655-15-15 mit Nebenbestimmungen und Hinweisangeboten erteilt.
- Die 2. Änderung des Flächennutzungsplanes, bestehend aus der Planzeichnung und der Begründung mit Umweltbericht, wird hiermit ausgearbeitet.
- Die Erteilung der Genehmigung der 2. Änderung des Flächennutzungsplanes sowie die Stelle, bei der die 2. Änderung des Flächennutzungsplanes mit Begründung und zusammenfassender Erklärung nach § 6 Abs. 5 BauGB auf Dauer während der Dienststunden von jedermann eingesehen werden kann und über den Inhalt Auskunft zu erhalten ist, sind am 02.03.2015 im Amtsblatt des Amtes Oder-Welse Nr. 02-03/15-001 öffentlich bekannt gemacht worden. In der Bekanntmachung ist auf die Geltendmachung der Verletzung von Verfahrens- und Formvorschriften und von Mängeln der Abwägung sowie auf die Rechtsfolgen (§ 215 BauGB) hingewiesen worden.

Pinnow, den 02.03.2015
 Amtsdirektor D. Krause
 Pinnow, den 20.03.2015
 Amtsdirektor D. Krause
 Pinnow, den 20.03.2015
 Amtsdirektor D. Krause
 Pinnow, den 16.10.2015
 Amtsdirektor D. Krause
 Pinnow, den 24.03.2015
 Ort, Datum
 Genehmigungsbehörde

Zeichenerklärung

Art der baulichen Nutzung (§ 5 Abs. 2 Nr. 1 BauGB i.V.m. §§ 1 bis 11 BauNVO)

- Wohnbauflächen
- gemischte Bauflächen
- gewerbliche Bauflächen
- gewerbliche Bauflächen landschaftlich geprägt
- Sondergebiet Reitortismus
- Sondergebiet Landschaft
- Sondergebiet Photovoltaikanlage
- Sondergebiet Wasserwandlungsstrecke

Einrichtungen und Anlagen zur Versorgung mit Gasen und Dienstleistungen des öffentlichen und privaten Bereichs, Flächen für den Gemeinbedarf, Flächen für Sport- und Spielanlagen (§ 5 Abs. 2 Nr. 2 Abs. 4 BauGB)

- Flächen für den Gemeinbedarf
- Öffentliche Verwaltungen
- Schule
- Kirchen und kirchlichen Zwecken dienende Gebäude und Einrichtungen
- Sozialen Zwecken dienende Gebäude und Einrichtungen
- Feuerwehr
- Kulturellen Zwecken dienende Gebäude und Einrichtungen
- Sportlichen Zwecken dienende Gebäude und Einrichtungen

Flächen für den überörtlichen Verkehr und für die örtlichen Hauptverkehrswege (§ 5 Abs. 2 Nr. 3 Abs. 3 und Abs. 4 BauGB)

- überörtliche und örtliche Hauptverkehrsstraßen
- Flächen für Bahnanlagen
- überörtliche Rad- und Wanderwege

Flächen für den ruhenden Verkehr

- Oder-Neulle Radweg
- Ulkemärkischer Radrundweg
- Alternative Wegführung
- Rundweg Oder-Walke
- Pinnow nach Schwedt
- Flemdorfer Wald
- Märkischer Landweg
- Schwedter Rundweg
- Weg der Auenblicke
- Anlagen für den ruhenden Verkehr

Flächen für Aufschüttungen, Abgrabungen oder für die Gewinnung von Bodenschätzen (§ 5 Abs. 2 Nr. 8 und Abs. 3 Nr. 2 BauGB)

- Flächen für Abgrabung oder für Gewinnung von Bodenschätzen (Kiesabbau)

Flächen für Versorgungsanlagen, für die Abfallentsorgung und Abwasserbeseitigung sowie für Abgrabungen (§ 5 Abs. 2 Nr. 4 und Abs. 4 BauGB)

- Wasser
- Abwasser
- Abfall - Kompostierung / energetische Nutzung von Biomasse

Hauptversorgungs- und Hauptabwasserleitungen (§ 5 Abs. 2 Nr. 4 und Abs. 4 BauGB)

- oberirdisch
- unterirdisch
- E Energie - Hochspannungsleitung
- G Gasleitung
- W Trinkwasserleitung
- A Abwasserleitung

Grünflächen (§ 5 Abs. 2 Nr. 5 und Abs. 4 BauGB)

- Grünflächen mit der Zweckbestimmung Parkanlagen
- Grünflächen mit der Zweckbestimmung Spielplätze
- Grünflächen mit der Zweckbestimmung Sportplätze
- Grünflächen mit der Zweckbestimmung Friedhöfe
- Grünflächen mit der Zweckbestimmung Spielplätze
- Grünflächen mit städtebaulich-räumlichen und gestalterischen Funktionen
- Abstand zwischen verschiedenen Nutzungsarten (Konfliktvermeidung)
- Verkehrsregeln als Grünverbindung
- Uferzonen (mit Gärten, Freizeitanlagen, öffentlichen Wegen usw.)
- zusammenhängende Grünverbindungen mit Erholungsfunktionen
- Flächen für Erholung, Sport und Freizeit

Umgrenzung der Flächen für Nutzungsbeschränkungen oder für Vorkehrungen zum Schutz gegen schädliche Umwelteinwirkungen im Sinne des Bundesimmissionsschutzgesetzes (§ 5 Abs. 2 Nr. 6 BauGB)

- Flächen für Nutzungsbeschränkungen oder für Vorkehrungen zum Schutz gegen schädliche Umwelteinwirkungen im Sinne des Bundesimmissionsschutzgesetzes

Wasserflächen und Flächen für die Wasserwirtschaft, den Hochwasserschutz und die Regelung des Wasserabflusses (§ 5 Abs. 2 Nr. 7 und Abs. 4 BauGB)

- Wasserflächen
- Bundeswasserstraße
- Überschwemmungsgebiet
- Umgrenzung der Flächen mit wasserrechtlichen Festsetzungen

Sonstige Planzeichen

- Umgrenzung Denkmalsbereich (§ 5 Abs. 4 BauGB)
- Alltags- bzw. Alltagsverdrängungsflächen (§ 3 Abs. 3 BauGB)
- Aussichtspunkt
- Caravanstellplatz
- Geltungsbereich des Flächennutzungsplanes

Flächen für die Landwirtschaft und für Wald (§ 5 Abs. 2 Nr. 9 und Abs. 4 BauGB)

- Flächen für die Landwirtschaft
- Flächen für den Wald

Planungen, Nutzungsregelungen, Maßnahmen und Flächen für Maßnahmen zum Schutz, zur Pflege und zur Entwicklung von Natur und Landschaft (§ 5 Abs. 2 Nr. 10 und Abs. 4 BauGB)

- Umgrenzung von Schutzgebieten und Schutzgebieten im Sinne des Naturschutzgesetzes (§ 5 Abs. 4 BauGB)
- Schutzwürdige Bereiche nach Richtlinie 92/43/EWG (FFH-Richtlinie)
 - FFH 1 "Trockenrasen-Block"
 - FFH 2 "Sandsteine-Block"
 - FFH 3 "Sandsteinterrasse und Trockenrasen"
 - FFH 4 "Trockenrasen-Block"
 - FFH 5 "Trockenrasen-Block"
 - FFH 6 "Trockenrasen-Block"
 - FFH 7 "Unteres Odertal"
- Landschaftsschutzgebiet
 - LSG 1 "Büchener Forst"
 - LSG 2 "Büchener Forst - Südliche Zone"
 - LSG 3 "Nationalparkregion Unteres Odertal"
- Naturschutzgebiet
 - NSG 1 "Trockenrasen-Block"
 - NSG 2 "Ländler Häuser"
 - NSG 3 "Nationalpark Unteres Odertal"
- SPA-Gebiet
 - SPA 1 "Büchener Forst"
 - SPA 2 "Büchener Forst"
 - SPA 3 "Unteres Odertal"
- Nationalpark Nationalpark Unteres Odertal
- Großschutzgebiete Buschreservat Schorfheide-Chorin
- Schutz, Pflege und Entwicklung von vorhandenen landschaftsprägenden Ästen, Baumreihen und Hecken
- Linienförmige Maßnahmen zum Schutz, zur Pflege und zur Entwicklung von Natur und Landschaft
 - Erweiterung, Wiederherstellung und Pflege von Feuchtbiosphären und Feuchtbiosphären-Verbindungsnetzen
 - Schaffung von temporären Wasserflächen
 - Gründliche Mahd
 - Erweiterung der Mähstreifen
 - Erweiterung der Rand- und Unteren Weidenutzung
 - Schutz und Entwicklung des Eichengrases und Ländler Abzugsgrases
- Flächen für Maßnahmen zum Schutz, zur Pflege und zur Entwicklung von Natur und Landschaft
 - Erweiterung, Wiederherstellung und Pflege von Feuchtbiosphären und Feuchtbiosphären-Verbindungsnetzen
 - Schaffung von temporären Wasserflächen
 - Gründliche Mahd
 - Erweiterung der Mähstreifen
 - Erweiterung der Rand- und Unteren Weidenutzung
 - Schutz und Entwicklung des Eichengrases und Ländler Abzugsgrases
- Rückbau von nicht mehr benötigten baulichen Anlagen und Entseglung der Flächen
- Ordnungsgemäße Landwirtschaft nach § 5 BauNVO und § 2 BauNVO mit Erhalt, Ergänzung und Neuanlage von Feldgehöften
- Ackerflächen mit hoher Konzentration an Böden Erhalt und Sanierung, Schutz und Pflege der Feldsohle auch als Verbundsystem
- Anpassung der Bewirtschaftung an den Antriebschutz
- Erhalt und Entwicklung von Trockenrasen
- Erhalt und Pflege von Streuwiesen
- Neupflanzung, Ergänzung und Pflege von linienförmigen Feldgehöften, Ortsrandgehöften oder Weidengebüschen
- Schutz, Pflege und Entwicklung von landschaftsprägenden Ästen und Baumreihen
- Aufzucht und Waldentwicklung

Blatt 1
Blatt 2
Blatt 3
Blatt 4

Kartengrundlage:
- DTK 10, Landesvermessung und Geobasisinformation Brandenburg 2007, www.geobasis-bb.de

Amt Oder-Welse
mit den Gemeinden Passow, Mark Landin, Pinnow, Berkholz-Meyenburg und Schöneberg

2. Änderung des Flächennutzungsplanes - Blatt 4
26. Februar 2015

Maßstab 1:10.000 **Kopie**

Dipl.-Ing. Stefan Böck, Büro für Stadt- Dorf- und Freiraumplanung